

L'Œuvre
d'Orient

depuis 1856

au service
des chrétiens d'Orient

L'Essentiel 2025

Compte-rendu de l'utilisation de nos ressources

Cet Essentiel vous présente les actions menées par L'Œuvre d'Orient en 2025, son organisation et l'utilisation des ressources que vous lui confiez. Les comptes qui y figurent ont été certifiés sans réserve par notre commissaire aux comptes. Cette exigence de transparence est indissociable de la confiance que vous nous accordez.



L'année écoulée nous a conduits au cœur de notre mission : accompagner les communautés chrétiennes orientales qui, au Moyen-Orient, en Europe orientale, en Inde ou dans la Corne de l'Afrique, continuent de servir leurs sociétés malgré les crises, les conflits et l'incertitude.

Les visites que nous avons effectuées ces derniers mois nous ont profondément marqués. Nous y avons rencontré des Églises éprouvées par des décennies de guerre, de violence, de pauvreté ou d'émigration forcée. Pourtant, nous avons découvert des communautés animées par une étonnante espérance. Les chrétiens y sont moins nombreux qu'autrefois, mais leur rôle demeure essentiel. À travers leurs écoles, leurs hôpitaux, leurs œuvres sociales, leurs paroisses, ils continuent de servir l'ensemble de la population, sans distinction d'origine ou de religion.

Les besoins restent immenses. Les crises régionales se prolongent, les tensions internationales fragilisent les équilibres locaux et l'exode continue d'emporter une partie des forces vives de ces pays. Dans ce contexte, les chrétiens orientaux demeurent des artisans de paix, de dialogue et de cohésion sociale, bien au-delà de leur poids démographique.

Grâce à votre générosité, L'Œuvre d'Orient a pu soutenir en 2025 près de 1 200 projets.

Vous découvrirez dans ces pages ce que nous avons pu accomplir grâce à vous au service des communautés chrétiennes et de tous ceux qu'elles accompagnent. Au nom de tous ceux que nous rencontrons sur le terrain, merci de votre confiance et de votre fidélité.

Mgr Hugues de Woillemont
Directeur général

L'Œuvre d'Orient en quelques chiffres

1856

année de création

76 000 donateurs

23 pays, principalement au Moyen-Orient

12

Églises orientales catholiques aidées

60

congrégations religieuses soutenues

1 168

projets soutenus en 2025

35,9 millions € collecte 2025

“Œuvre d'Église, L'Œuvre d'Orient est aux côtés des chrétiens d'Orient depuis 170 ans. Elle aide les communautés chrétiennes à agir auprès de tous, quelle que soit leur appartenance religieuse, dans les sociétés auxquelles elles appartiennent.”

Notre organisation

Mission

L'Œuvre d'Orient est au service des communautés chrétiennes orientales. Sa mission est double : aider les chrétiens d'Orient qui le souhaitent à rester sur leurs terres, en y poursuivant les actions qu'ils mènent au service de tous sans discrimination ; informer et mobiliser autour de leur cause en France et en Europe.

Pourquoi est-il important qu'ils restent ?

Ils jouent un rôle important pour les sociétés au sein desquelles ils vivent :

- Ils ont toujours été présents
- Ils valorisent la place de la femme dans la société
- Ils font avancer la citoyenneté
- Ils sont promoteurs de dialogue
- Ils contribuent au pluralisme de leur société
- Ils sont acteurs de paix

4 champs d'actions

► Éducation :



Crèches, écoles, collèges, lycées, universités, bourses d'études, mouvements et activités pour la jeunesse, promotion féminine, formation générale et religieuse.

► Vie des communautés chrétiennes :



Entretien des bâtiments : rénovation, (re)construction, équipement ; formation des cadres ; soutien de la vie quotidienne et animations diverses.

► Santé, aide sociale et humanitaire :



Soins : dispensaires, hôpitaux ; accueil : orphelinats, personnes âgées, handicapées ; aide d'urgence : logement, nourriture, médicaments, chauffage...

► Culture et patrimoine :



Conférences, colloques : recherche pour encourager l'œcuménisme et le dialogue interreligieux ; bibliothèques, centres culturels, patrimoine.

Organisation

L'Œuvre d'Orient est une association catholique et apolitique française d'intérêt général, régie par la loi du 1^{er} juillet 1901. Son directeur général est nommé par le Conseil d'administration, présidé par Jean-Yves Tolot. Depuis le 1^{er} septembre 2025, Mgr Hugues de Woillemont succède à Mgr Pascal Gollnisch qui assurait cette fonction depuis 15 ans.

Plusieurs entités, des comptes combinés

Pour donner une image complète de ses activités, l'association produit des comptes combinés, qui agrègent ceux des différentes entités juridiques partageant la même cause.

Le périmètre de combinaison inclut l'association Œuvre d'Orient, la Fondation Œuvre d'Orient sous égide de Caritas ; le Fonds de L'Œuvre d'Orient, fonds de dotation habilité à recevoir assurances-vie, legs et donations ; le Fonds de Soutien à L'Œuvre d'Orient, fonds à dotation non consommable (dont seuls les revenus sont utilisables) ; la SASU Maison de L'Œuvre d'Orient ; la SCI 17 rue du Regard et l'association des Amis de L'Œuvre d'Orient, propriétaires respectivement des 17 et 20 rue du Regard.

Gouvernance (actualisée au 1^{er} juin 2026)

La gouvernance est assurée par une Assemblée générale, un Conseil d'administration et le Directeur général.

L'Assemblée générale est l'organe directeur de l'Association. Elle se réunit au moins une fois par an.

Le Conseil d'administration compte 10 membres élus par l'AG. Il définit les grandes lignes de la politique générale de l'Association. Il se réunit au moins 4 fois par an.

Le Directeur général est entouré par un comité de direction de 6 membres.

4 Comités composés de membres du CA et du Directeur général préparent les travaux du Conseil :

- Comité des Allocations : étude et validation des demandes d'aides
- Comité Finances : préparation du budget et supervision de la trésorerie
- Comité Communication : actions d'information et collecte
- Comité International : orientations du développement européen et des relations avec les organisations internationales

Le Conseil d'administration

M. Jean-Yves Tolot
Président

Mme Haude d'Harcourt
Vice-Présidente

M. Stanislas Cozon Trésorier

Mme Guillemette Latscha
Secrétaire

Père Jacques Ollier
Représentant de l'Archevêque
de Paris

M. Hervé de Galbert
Mme Lucile de Monspey
Mme Marie de Saint-Chéron
M. Maurice Gourdault-Montagne
M. Marc Véran

Mode de fonctionnement

Des besoins exprimés par nos partenaires

Les besoins sont exprimés par les communautés : Églises, diocèses, congrégations religieuses et organisations locales. Sur le terrain au quotidien, elles sont les plus à même de connaître les besoins réels. Elles présentent leurs projets argumentés et chiffrés et rendent compte de l'utilisation des aides reçues.

Décision, suivi et contrôle

L'Œuvre d'Orient décide des projets qu'elle soutient, organise leur mise en œuvre et en assure le suivi et le contrôle. Pour piloter ces projets, l'équipe du siège s'appuie sur :

➤ **6 bureaux locaux :**

À Beyrouth couvrant le Liban, la Syrie, la Jordanie, à Erbil pour l'Irak, à Erevan pour l'Arménie, au Caire pour l'Égypte, à Addis Abeba pour l'Éthiopie et enfin à Jérusalem pour la Terre Sainte.

➤ **7 Missi Dominici (chargés de mission)** bénévoles qui visitent chaque année nos partenaires dans leurs pays de mission respectifs : Égypte, Éthiopie, Inde, Ukraine et Roumanie.

➤ **Les volontaires** présents sur le terrain.

➤ **Les rencontres** avec de nombreux partenaires religieux et laïcs au siège ou sur le terrain.

L'équipe en 2025

L'Œuvre s'appuie sur une équipe de salariés, bénévoles et volontaires.

En France

50 Salariés équivalent plein temps

289 Bénévoles

À l'étranger

4 Salariés

104 Bénévoles et Volontaires

Environnement

Un réseau européen

L'Œuvre d'Orient tisse depuis quelques années un réseau d'associations au niveau européen. Certaines sont membres (Monaco, Suisse, Pologne, Espagne), d'autres sont partenaires (Solidarité-Orient et CSCO en Belgique, ICO en Autriche). Toutes ont signé la Charte des Valeurs Communes et participent au financement de projets.

Des références institutionnelles

➤ Membre fondateur de la Réunion des Œuvres d'Aides aux Églises Orientales (ROACO) sous l'égide du dicastère des Églises orientales (Vatican), membre du

Centre International Catholique de Coopération avec l'UNESCO (CICC) et du Conseil National de la Solidarité (Conférence des Évêques de France).

➤ Certifiée ECHO (fonds humanitaires de l'UE) avec l'engagement du respect des principes de l'action humanitaire de l'UE.

➤ Accréditée auprès de l'UNESCO pour la sauvegarde du patrimoine immatériel.

➤ Partenaire de l'État français Ministère de l'Europe et des Affaires étrangères (Fonds pour les Écoles d'Orient, Centre de Crise et de Soutien) et AFD.



Contrôle et Transparence

L' Association Œuvre d'Orient, le Fonds de L'Œuvre d'Orient et le Fonds de Soutien de L'Œuvre d'Orient sont reconnus Don en Confiance, ce qui signifie : transparence, respect du donateur, recherche d'efficacité, probité et désintéressement.

Elle a également entrepris une démarche d'évaluation de ses actions dans le domaine de l'éducation, de la santé et de l'aide aux personnes fragilisées. Certains projets-phare font l'objet d'une évaluation approfondie interne ou externe fondée sur les critères de l'OCDE (pertinence, efficacité, impact durabilité). L'impact visé des projets à long terme auprès des bénéficiaires est analysé avec l'ensemble des parties prenantes grâce à la méthodologie appelée « Théorie du Changement ».

Les comptes combinés de L'Œuvre d'Orient sont certifiés par le Cabinet Jégard Créatis, 5 rue du Havre à Paris. Toutes les informations de ce document sont issues du Rapport du commissaire aux comptes sur les comptes combinés et disponibles sur www.oeuvre-orient.fr ou sur simple demande.

Nos comptes

Le bilan : situation patrimoniale et financière

Le bilan est la photographie au 31 décembre 2025 de la situation patrimoniale et financière de L'Œuvre d'Orient.

BILAN SIMPLIFIÉ EN K€					
ACTIF	2025	2024	PASSIF	2025	2024
1. Actif immobilisé	12 462	10 779	1. Fonds propres	21 917	26 121
1.1 Immobilisations corporelles et incorporelles	6 793	6 969	1.1 Réserves	4 000	4 000
1.2 Biens reçus par legs destinés à être cédés	3 106	3 163	1.2 Autres fonds propres	7 991	7 991
1.3 Immobilisations financières	2 563	647	1.3 Fonds propres consommables	6 468	12 508
			1.4 Report à nouveau	1 635	573
2. Actif circulant	23 645	27 817	1.5 Excédent ou déficit de l'exercice	1 823	1 049
2.1 Autres actifs circulants	2 320	1 933			
2.2 Créances reçues par legs ou donations	3 267	5 179	2. Fonds dédiés et fonds reportés	5 250	6 027
2.3 Valeurs mobilières de placement	10 810	12 510	3. Provisions pour risques et charges	354	354
2.4 Disponibilités	7 248	8 196	4. Dettes	8 586	6 094
TOTAL	36 107	38 597	TOTAL	36 107	38 597



© Guillaume Poli

Pour plus de commentaires, rendez-vous avec Damien Chenel, directeur administratif et financier

Scannez-moi



Les actifs immobilisés (34,5 % de l'actif) correspondent à des investissements garantissant la pérennité des missions sociales de L'Œuvre d'Orient ; les parts de SCPI détenues au titre de fonds propres sans droit de reprise, soit 2 111 k€, figurent désormais dans cette rubrique alors qu'elles étaient présentées en valeurs mobilières de placement en 2024.

La trésorerie (50 % de l'actif) se partage entre des valeurs mobilières de placement sur des produits financiers sans risque d'une part et des disponibilités d'autre part. Son importance traduit la saisonnalité de la collecte (± 40 % des dons étant reçus entre le 15 novembre et le 31 décembre, soit 7 M€) ; elle correspond aux moyens financiers nécessaires à la pérennité de l'Association ainsi qu'au financement des fonds dédiés (5 M€) et des projets restant à payer (4 M€).

- ✓ 6 mois de fonctionnement en trésorerie nette, conforme aux besoins et aux usages.
- ✓ 4 mois de délai de traitement des aides accordées entre la réception de la demande et le paiement.

Politique de réserve

En application de sa politique de réserve, L'Œuvre d'Orient tend à constituer des réserves en vue de lui permettre de financer son activité courante en cas de difficultés temporaires.

Les fonds en report à nouveau ont pour objet de lui permettre de :

- ✓ financer et d'accompagner les projets en début d'exercice suivant,
- ✓ faire face aux besoins de réponse d'urgence humanitaire en cas de crise majeure.

Les réserves traduisent une situation financière solide et saine permettant d'assurer la pérennité des actions de L'Œuvre et son indépendance.

15,2 % des ressources ►
Frais de recherche de fonds
et de fonctionnement

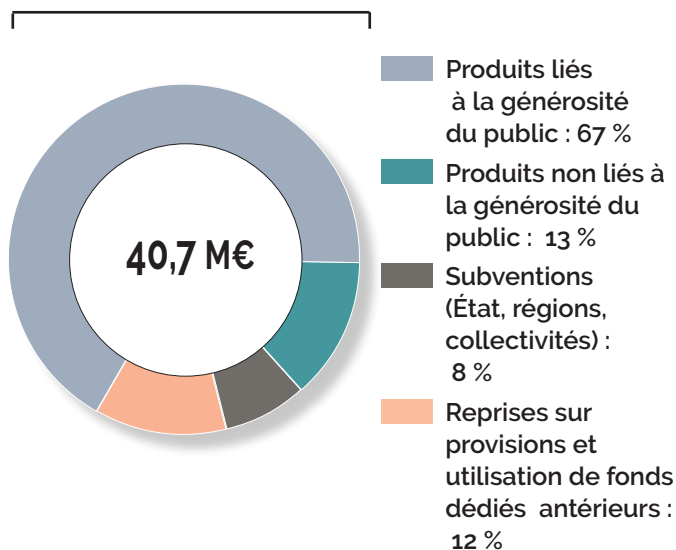
Les ressources et leurs emplois

Compte-tenu de la prépondérance des ressources issues de la générosité du public, seul le CROD est présenté ici. Le Compte d'Emploi des Ressources (CER) est disponible sur le site de L'Œuvre d'Orient.

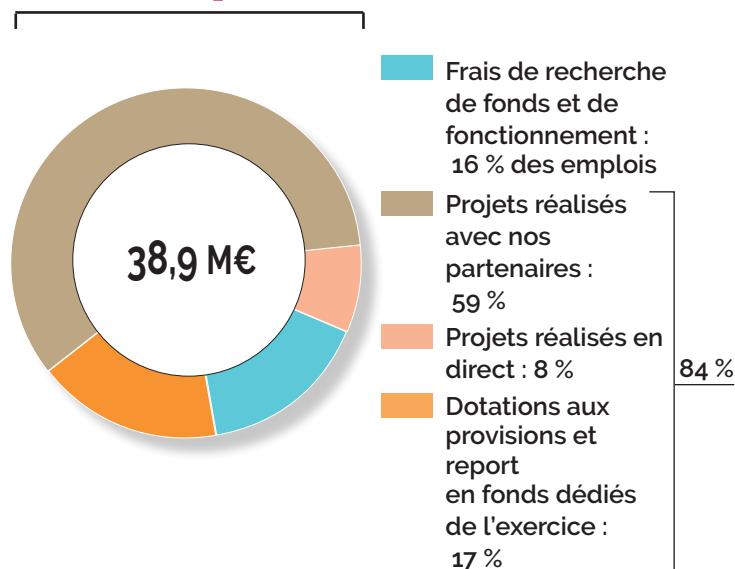
COMPTE DE RÉSULTAT PAR ORIGINE ET DESTINATION SIMPLIFIÉ EN K€					
RESSOURCES	2025	2024	EMPLOIS	2025	2024
Produits par origine			Charges par destination		
1. Produits liés à la générosité du public	27 199	25 518	1. Missions sociales	26 230	26 273
2. Produits non liés à la générosité du public	5 384	5 160	<i>Réalisées en direct</i>	3 272	2 917
3. Subventions	3 234	4 520	<i>Réalisées via un partenaire à l'étranger</i>	22 958	23 356
4. Reprises sur provisions et dépréciations	112	3	2. Frais de recherche de fonds	2 438	2 832
			3. Frais de fonctionnement	3 759	3 109
			4. Dotations aux provisions et dépréciations	204	411
			5. Impôts sur les bénéfices	12	13
Sous-total des ressources hors fonds dédiés	35 929	35 201	Sous-total des emplois hors fonds dédiés	32 643	32 638
5. Utilisations des fonds dédiés antérieurs	4 755	4 208	6. Reports en fonds dédiés de l'exercice	6 216	5 722
Total des ressources	40 684	39 409	Total des emplois	38 861	38 360
			Excédent ressources/emplois	1 823	1 049

- **Les ressources globales** (40,7 M€) se composent des **ressources de l'année, soit 35,9 M€ (+ 2 %)** et de l'utilisation de fonds dédiés antérieurs (4,8 M€) correspondant aux dons thématiques, subventions reçues et parrainages. À noter :
 - ✓ Les produits liés à la générosité du public, soit 27,2 M€, progressent significativement : + 7 %
 - ✓ 73 % des ressources de l'année affectées aux missions sociales (projets) 2025 et 9 % à celles des années suivantes.
- **Les emplois globaux** (38,9 M€) se composent des **emplois de l'année, soit 32,6 M€**, et du report en fonds dédiés de l'exercice (6,2 M€) correspondant notamment aux subventions pluriannuelles.
 - ✓ 80 % des emplois de l'année affectés aux projets (missions sociales).

Les Ressources



Les Emplois



Les missions sociales, soit 26,2 M€, se répartissent entre projets réalisés avec nos partenaires dans nos pays de mission (23 M€) et projets réalisés en direct (3,2 M€) en France (mission d'information et aide aux réfugiés) et à l'étranger (principalement envoi de volontaires, réseau Europe et équipes locales permanentes).

Les frais de recherche de fonds et de fonctionnement, soit 6,2 M€, correspondent aux dépenses liées aux appels à dons, à leur traitement, à la recherche et au suivi des bailleurs, aux coûts liés à l'administration de l'Association et de ses projets tels que présentés dans le rapport annuel.

Focus sur les projets réalisés avec nos partenaires

Répartition de l'utilisation des fonds par pays

nbre de projets

Égypte	1 419 k€	6,2 %	119
Irak	1 629 k€	7,1 %	46
Israël	313 k€	1,3 %	25
Jordanie	144 k€	0,6 %	9
Liban	7 075 k€	31,0 %	431
Palestine	1 231 k€	5,5 %	48
Syrie	4 625 k€	20,2 %	131
Turquie et divers	65 k€	0,3 %	9
Arménie	1 394 k€	6,0 %	42
Bulgarie	80 k€	0,3 %	6
Roumanie	555 k€	2,4 %	32
Ukraine	1 440 k€	6,3 %	79
Divers Europe orientale	163 k€	0,7 %	10
Inde	1 072 k€	4,7 %	58
Érythrée et divers	143 k€	0,6 %	10
Éthiopie	1 190 k€	5,2 %	96
France* et divers	420 k€	1,6 %	17
Total	22 958 k€	100 %	1 168

Programme « Énergie solaire » : quels impacts ?

Ce programme répond aux pénuries d'électricité au Liban et en Syrie, où l'électricité publique n'est disponible que 2 à 6 h par jour et le coût d'un kWh par générateur est 2 à 3 fois supérieur au réseau français.

Investissements et réalisations :

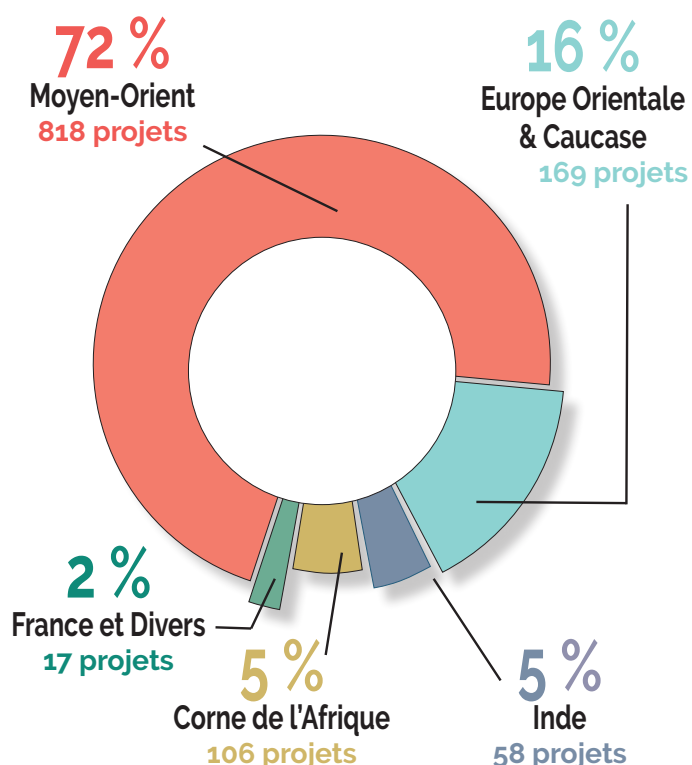
Depuis 2021, 157 installations photovoltaïques ont été réalisées pour 5,8 M€, financés à 54 % sur fonds propres, le reste par l'État français et d'autres partenaires. 73 autres projets de ce type ont été soutenus pour 2,2 M€.

Durabilité et rentabilité :

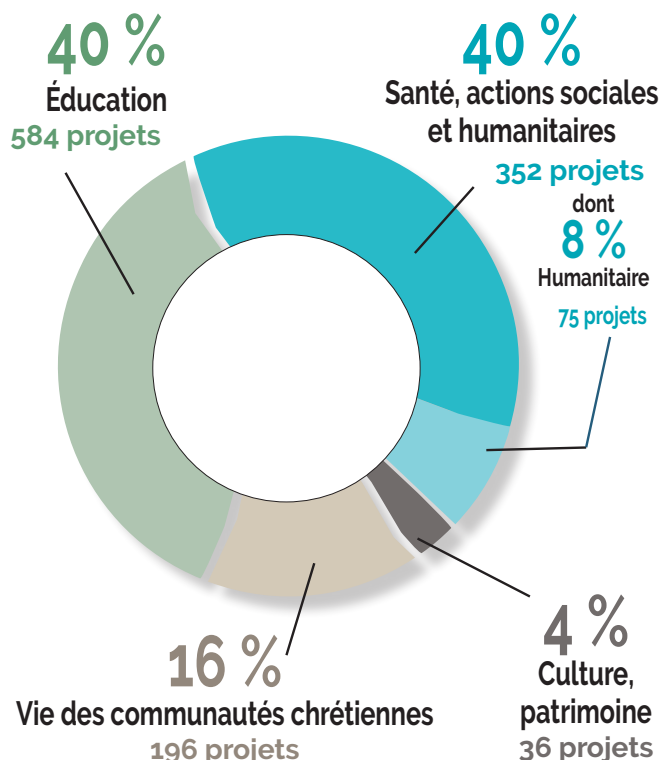
Les établissements équipés atteignent plus de 70 % d'autonomie énergétique, avec un retour sur investissement d'environ 5 ans et 1,16 M€ d'économies annuelles.

Impact : Le programme évite 2 700 tonnes de CO₂ par an et réduit fortement l'usage des générateurs diesel.

Répartition par zone géographique



Répartition par type d'actions



Des projets emblématiques 2025

© Œuvre d'Orient



MOYEN-ORIENT

Les panneaux solaires, écologiques et économiques

Le programme « Énergie solaire » se poursuit, équipant écoles et maisons de santé, principalement au Liban, en Syrie et en Égypte, mais aussi en Érythrée et en Israël. Depuis 2021, 157 projets réalisés par notre équipe, soutenue bénévolement par des experts d'Énergie Assistance France. Ici sur le toit du collège St-Joseph Khoronfish (Frères des écoles chrétiennes), à Bab-el-Louk, Le Caire.

© Dignitas Ukraine



UKRAINE - KHARKIV

Soigner les corps et les cœurs des plus vulnérables

Les cliniques mobiles de Dignitas Ukraine desservent mensuellement une quarantaine de villages à moitié détruits proches du front. À bord, un médecin et une infirmière proposent des soins à domicile à des personnes âgées ou fragiles, décident du transfert vers l'hôpital le plus proche si besoin. L'équipe apporte aussi un peu de chaleur humaine, de réconfort à des populations qui se sentent abandonnées.

© Œuvre d'Orient



SYRIE - QARYATAYN

Faire renaître un haut-lieu de pèlerinage

En plein désert, le monastère syriaque catholique Mar Elia accueillait depuis des siècles des milliers de pèlerins, chrétiens et musulmans. En 2015, Daech enlève le prier, saccage le monastère, incendie l'église et profane le tombeau du saint. La restauration a débuté en 2021. Aujourd'hui les pèlerins peuvent à nouveau se recueillir devant les reliques de St Julien qui ont retrouvé leur place dans le mausolée.

© Œuvre d'Orient



LIBAN - BIKFAYA

Secourir des familles réfugiées du sud du pays

Les Sœurs de la Sainte Famille Française ont ouvert un grand dortoir dans leur couvent pour accueillir les familles de réfugiés venues du Sud Liban, de la Bekaa ou de la banlieue sud de Beyrouth. L'aide financière de l'Œuvre d'Orient a permis aux religieuses d'acheter des matelas et des housses de matelas, des couvertures, draps et oreillers ainsi que des serviettes de toilette pour les 150 personnes déplacées.

© Œuvre d'Orient



ARMÉNIE - CHIRAK

Offrir des perspectives d'avenir à la jeunesse

Dans la région de Chirak, encore marquée par les séquelles du séisme de 1988, les jeunes peinent à s'insérer dans la vie active. Les former dans des domaines tels que la boulangerie, la pâtisserie, l'hôtellerie et les activités liées à l'agrotourisme est essentiel alors que le tourisme est un atout économique du pays. Cette année, 44 jeunes et 20 entreprises locales ont bénéficié de ce projet mené avec la fondation Miassine.

© Œuvre d'Orient



TERRE SAINTE - HAÏFA

Permettre au prêtre de visiter ses 14 000 fidèles

Le père Émile Rohana avait besoin de changer de véhicule pour servir avec efficacité les 14 000 fidèles de la paroisse grecque melkite St Elie d'Haïfa disséminés entre le village d'Isfiya et Haïfa. Après avoir vendu son ancienne voiture et grâce au soutien financier de l'Œuvre d'Orient, il a pu en acheter une nouvelle ce qui lui a permis de développer son ministère.

Priorités 2025-2026

► La jeunesse au cœur de nos actions

- ◆ Près de 600 projets à destination de la jeunesse : scolarité et activités.
- ◆ 272 écoles et 8 universités bénéficiaires du Fonds des Écoles d'Orient.
- ◆ 1 052 enfants libanais parrainés pour leur scolarité.
- ◆ 11 Study zone bénéficient à des milliers d'étudiants syriens.

► Une attention particulière pour les familles fragilisées

- ◆ Grâce au Hope Center de Beyrouth, 370 micro-projets ont permis le retour à l'emploi d'autant de familles.

► Aux côtés des victimes des conflits

- ◆ En Ukraine, l'Église gréco-catholique apporte un soutien matériel et spirituel aux familles déplacées, en majorité orthodoxes, depuis le début de la guerre.
- ◆ En Terre Sainte, les Palestiniens, chrétiens et musulmans, de Cisjordanie, comme les communautés chrétiennes d'Israël, sont privés de ressources à cause de la guerre.
- ◆ En Éthiopie, l'un des plus anciens pays chrétiens, la situation dans le Tigré reste explosive et impacte les régions voisines qui accueillent un million de déplacés.
- ◆ En Arménie, aider à l'intégration des 120 000 déplacés du Haut-Karabagh.

Les temps forts de 2025

Ve colloque Enseignement catholique et francophonie



Les 6 et 7 février au Caire, plus de 300 directeurs et enseignants des écoles catholiques du Moyen-Orient se sont retrouvés pour échanger, réfléchir et travailler ensemble sur le thème « Transmettre dans l'épreuve, le rôle des familles dans l'éducation ».

© ©

La chapelle des chrétiens d'Orient à Notre-Dame de Paris

Au cœur de la cathédrale, la chapelle Saint-Georges est désormais dédiée aux chrétiens d'Orient. Le recteur de la cathédrale, Mgr Olivier Ribadeau-Dumas, en a confié l'aménagement à L'Œuvre d'Orient qui a fait réaliser 8 icônes, symboles des 8 berceaux des Églises orientales. Elle a été inaugurée le 28 mai.

© Yannick Boschat/Diocèse de Paris



Inauguration de deux églises à Mossoul



Le 15 octobre, deux églises historiques, détruites par Daech et restaurées après trois ans de travaux, ont été inaugurées : Mar Toma des syriaques orthodoxes (VII^e s.) et AL-Tahira des chaldéens de Mossoul. Un chantier de reconstruction exemplaire, financé par la fondation ALIPH et réalisé par L'Œuvre d'Orient, qui combine patrimoine, emploi local et cohésion sociale.

© Qaf Lab/Œuvre d'Orient

Remise du rapport sur les impayés de l'État libanais

L'Œuvre d'Orient a réalisé un rapport sur les impayés de l'État libanais à 254 établissements chrétiens, privés à but non lucratif : écoles semi-gratuites, orphelinats, hôpitaux,

centres pour personnes handicapées ou âgées. Il révèle un préjudice de 150 millions de dollars qui affecte chaque année plus de 150 000 Libanais vulnérables. Il met en lumière le rôle de service public de ces établissements, fragilisés par l'abandon de la part de l'État. Rendu public en novembre, ce rapport interpelle le gouvernement libanais et les organismes internationaux.

Mgr de Woillemont succède à Mgr Gollnisch

Après 15 années intenses à la tête de L'Œuvre d'Orient, Mgr Gollnisch a souhaité se retirer. Le 1^{er} septembre, Mgr Hugues de Woillemont, précédemment Secrétaire général et porte-parole de la Conférence des Évêques de France, a pris sa suite comme Directeur général.

Les deux hommes se connaissent bien et Mgr Gollnisch a accompagné son successeur lors de son premier déplacement au Liban et en Syrie afin de lui présenter les patriarches et grandes figures du Moyen-Orient. Une passation réussie !



© ©

Premier voyage du Pape Léon XIV

Du 27 novembre au 2 décembre, L'Œuvre d'Orient a participé à ce premier voyage apostolique en Turquie à l'occasion du

1700^e anniversaire du concile de Nicée.

Puis au Liban, où le Saint Père a visité l'hôpital des sœurs franciscaines de la Croix, soutenu par L'Œuvre, seule structure psychiatrique du Liban. Un signe fort pour tous les Libanais !