

L'Œuvre  
d'Orient

depuis 1856

au service  
des chrétiens d'Orient

# L'Essentiel 2022

## Compte-rendu de l'utilisation de nos ressources

**G**âce à la générosité et la fidélité de ses donateurs, l'Œuvre poursuit la mission qu'elle a reçue des Souverains Pontifes, à travers plusieurs documents, de l'Église de France et surtout de l'Archevêque de Paris qui lui confèrent son caractère catholique. Cette mission qui ne cesse de s'étendre et de se complexifier est centrée sur un principe clair : soutenir les missions des chrétiens d'Orient, s'ils souhaitent rester sur leur terre, au service de tous, au nom de l'Évangile. Aux champs d'actions habituels se sont ajoutés la défense du patrimoine religieux menacé, l'examen des discriminations qu'ils subissent, l'envoi de volontaires, la mobilisation des Européens, toujours pour aider les chrétiens d'Orient.

Ce travail exige un vrai professionnalisme, sans nous éloigner de l'esprit initial ; nous le devons aux bénéficiaires, aux partenaires et aux donateurs.

Dans un contexte rendu particulièrement tendu par le déclenchement de la guerre en Ukraine, L'Œuvre d'Orient a su faire face et augmenter son aide aux chrétiens d'Orient. Ce document a pour objet de vous présenter, en toute transparence, l'utilisation de nos ressources, telle que décidée par son Conseil d'administration et contrôlée par son Commissaire aux comptes.

Cela nous permet de poursuivre nos actions, dans la durée et la profondeur, toujours au plus près du terrain, à l'écoute des chrétiens d'Orient et selon leurs vœux ; et en même temps de faire face à des crises soudaines et brutales, imprévues, violentes qui peuvent blesser profondément nos frères et sœurs d'Orient et leurs communautés.

Nous sommes nous-mêmes affligés devant les spectacles de souffrances en Orient du fait de la violence des hommes ou du déchaînement des forces de la nature. Mais nous sommes convaincus de la pertinence de nos actions. Nous savons que nous sommes attendus et espérés.

Puisse ce document vous éclairer sur l'utilisation des moyens qui nous sont confiés. Tout cela n'est possible que grâce à vous. Je rends grâce au Seigneur pour votre fidélité qui dit quelque chose de la grandeur de l'homme.

Mgr Pascal Gollnisch  
Directeur général

### L'Œuvre d'Orient en quelques chiffres

**1856**

année de création

**79 300** donateurs

**23** pays, principalement au Moyen-Orient

**12**

Églises orientales catholiques aidées

**60**

congrégations religieuses soutenues

**1 190**

projets soutenus en 2022

**28,1 millions €** collecte 2022

“Œuvre d'Église, l'Œuvre d'Orient est aux côtés des chrétiens d'Orient depuis plus de 160 ans. Elle aide les communautés chrétiennes à agir auprès de tous, quelle que soit leur appartenance religieuse, dans les sociétés auxquelles elles appartiennent.

# Notre organisation

L'Œuvre d'Orient est une association catholique et apolitique, française, d'intérêt général régie par la loi du 1<sup>er</sup> juillet 1901. Elle est dirigée par Mgr Pascal Gollnisch, nommé par le Conseil d'Administration - présidé par Jean-Yves Tolot - sur proposition de l'Archevêque de Paris.

## Plusieurs entités

Le périmètre des comptes combinés présentés dans ce document comprend :


- L'Association Œuvre d'Orient,
- La Fondation Œuvre d'Orient, fondation sous l'égide de Caritas France reconnue d'utilité publique, dont l'objet est de soutenir des œuvres sociales ou éducatives en faveur des populations orientales fragilisées de toutes religions,
- Le Fonds de L'Œuvre d'Orient, fonds à dotation consommable, dont l'objet est de suivre dans le temps l'affectation des legs,
- Le Fonds de soutien de L'Œuvre d'Orient, fonds à dotation non consommable, dont l'objet est d'accueillir des dotations en capital consenties pour que leurs revenus soutiennent ses actions dans la durée) et,
- La SCI 17 Rue du Regard, propriétaire de bureaux occupés par l'Association.


## Mission

L'Œuvre d'Orient est au service des communautés chrétiennes orientales. Les chrétiens d'Orient veulent servir leur pays et y vivre en paix, malgré des contextes difficiles pour des raisons économiques, sociales, politiques ou religieuses. Notre mission consiste à aider ceux qui le souhaitent à rester sur place, en y poursuivant les actions qu'ils mènent au service de tous, sans discrimination.

### Pourquoi est-il important qu'ils restent ?

Les chrétiens d'Orient jouent un rôle important pour les sociétés au sein desquelles ils vivent.

 → **Ils ont toujours été présents**  
Ils sont sur leurs terres, où ils vivent depuis 2000 ans, et sont les gardiens et protecteurs de leur patrimoine matériel et immatériel.

 → **Ils font avancer la citoyenneté**  
Par la place qu'ils accordent aux femmes, leur accueil de la différence, le soin envers les plus démunis, ils font avancer la notion de citoyenneté et le respect des droits de l'Homme.


## Mode de fonctionnement


Depuis sa création, l'Œuvre d'Orient développe son action en s'appuyant sur ses partenaires, les Églises catholiques orientales avec leur réseau unique d'acteurs : diocèses, congrégations religieuses, structures associatives et informelles. Sur le terrain au quotidien, ils sont les mieux à même de connaître les besoins réels, notamment sociaux, et de mettre en œuvre les projets dans des conditions optimales de fiabilité, d'efficacité et d'économie.

À partir des besoins exprimés par ses partenaires, L'Œuvre d'Orient décide des projets qu'elle soutient et organise leur mise en œuvre.

 → **Ils contribuent au recul des fondamentalismes**

Leur réseau d'établissements scolaires ouverts à tous enseigne la tolérance religieuse, antidote des fondamentalismes. Leurs dispensaires, hôpitaux, centres pour handicapés, qu'ils sont souvent les seuls à accueillir, témoignent d'une charité universelle.

 → **Ils sont promoteurs de dialogues**  
Leur diversité les rend particulièrement sensibles à la richesse du dialogue. Les relations de bon voisinage qu'ils entretiennent depuis des siècles avec les autres communautés leur donnent une bonne connaissance de l'Islam et, en Terre Sainte, du judaïsme.

 → **Ils sont acteurs de paix**  
Riches de leur éducation, de leur ouverture à la modernité et de la pratique de l'Évangile, ils sont souvent des acteurs de pardon, de réconciliation et de paix.

L'Œuvre d'Orient dispose de deux bureaux au Moyen-Orient. L'un pour le Liban, la Syrie et la Jordanie avec 3 collaborateurs basés à Beyrouth ; l'autre pour l'Irak avec 6 collaborateurs basés à Erbil. Elle s'appuie également sur ses volontaires présents sur le terrain et les missi dominici qui visitent les partenaires dans leurs pays de mission. Enfin, elle reçoit chaque année la visite de nombreux responsables des communautés aidées.

L'Œuvre d'Orient, certifiée ECHO (fonds humanitaire de l'UE), s'engage à respecter les principes de l'action humanitaire (humanité, neutralité, impartialité et indépendance).

## Des associations « sœurs »

Depuis plusieurs années, L'Œuvre d'Orient tisse un réseau d'associations européennes « sœurs », telles que Solidarité Orient (Belgique), L'Œuvre d'Orient Monaco, L'Œuvre d'Orient Suisse, Dzielo dla Orientu (Pologne) ou FACE (Grande-Bretagne). Elles sont libres de l'affectation de leurs ressources et des projets qu'elles soutiennent.

## 4 champs d'actions

### ► L'éducation :



©B. Daillet

Plus de **400** établissements catholiques et **400 000** jeunes, du jardin d'enfants à l'université, bénéficient aujourd'hui du soutien de L'Œuvre d'Orient (frais de scolarité, reconstruction de bâtiments, achat de matériel, salaire des professeurs...).

Elle encourage particulièrement l'enseignement francophone qui véhicule les valeurs de liberté, d'égalité et de fraternité et favorise le vivre ensemble.

### ► La santé, l'aide sociale et humanitaire :



©O d'O

**3 millions** de malades sont pris en charge par des communautés chrétiennes au sein de dispensaires, d'hôpitaux et d'institutions pour personnes handicapées ou âgées.

Dans les situations de guerre, conflit ou catastrophe naturelle, L'Œuvre d'Orient répond aux besoins les plus urgents des communautés (logement, nourriture, médicament, chauffage).

## Priorités 2022

### La jeunesse, au cœur de nos actions

- près de 600 projets (49 %) à destination de la jeunesse : scolarité et activités
- plus de 400 établissements scolaires aidés dont 50 % au Liban
- 204 écoles et 7 universités bénéficient du Fonds pour les écoles d'Orient (année scolaire 2022/23)



©R.G. Destreumeau



©O d'O

### Aux côtés des Ukrainiens

- près de 130 projets (10 %) menés avec l'Église gréco-catholique et les congrégations locales : aménagement d'abris antiaériens, de couvents pour l'accueil des déplacés, ambulances, générateurs, aides alimentaires et fourgonnettes pour les livraisons,
- et l'accueil des réfugiés en Roumanie, Moldavie et en France

### ► La vie des communautés chrétiennes :



©R.G. Destreumeau

Environ **300** diocèses et une soixantaine de congrégations sont soutenus régulièrement : aide à la vie quotidienne des prêtres et religieux (intentions de messe), des religieuses, formation et activités pastorales (bourses d'études, formations de catéchistes, salles : paroissiales...).

### ► La culture et le patrimoine :



©J.M. Gautier

Colloques et conférences pour encourager l'œcuménisme et le dialogue interreligieux, bibliothèques et centres culturels, traduction de livres... Chaque année, des dizaines de projets sont menés pour protéger le patrimoine des chrétiens d'Orient : restauration de manuscrits et d'icônes, réhabilitation d'églises et de monastères.

# Projets réalisés avec nos partenaires

## Répartition de l'utilisation des fonds par pays

Égypte	920 k€	4 %
Irak	2 120 k€	9,3 %
Iran	6 k€	0 %
Israël	331 k€	1,5 %
Jordanie	115 k€	0,5 %
Liban	7 200 k€	31,5 %
Palestine	430 k€	1,9 %
Syrie	3 300 k€	14,4 %
Turquie	2310 k€	1 %
Arménie	660 k€	2,9 %
Bulgarie	160 k€	0,7 %
Divers Europe orientale	58 k€	0,3 %
Grèce	61 k€	0,3 %
Roumanie	740 k€	3,2 %
Ukraine	3 200 k€	14 %
Inde	1 700 k€	7,3 %
Érythrée et Djibouti	135 k€	0,6 %
Éthiopie	1 190 k€	5,2 %
Soudan	30 k€	0,1 %
France* et divers	325 k€	1,4 %
<b>Total</b>	<b>22 944 k€</b>	<b>100 %</b>

\* Églises orientales et bourses d'études en France

## Principaux pays bénéficiaires

### 31 % de nos aides pour le Liban



7,2 M€ → 463 projets

### 14 % de nos aides pour la Syrie



3,3 M€ → 127 projets

### 14 % de nos aides pour l'Ukraine



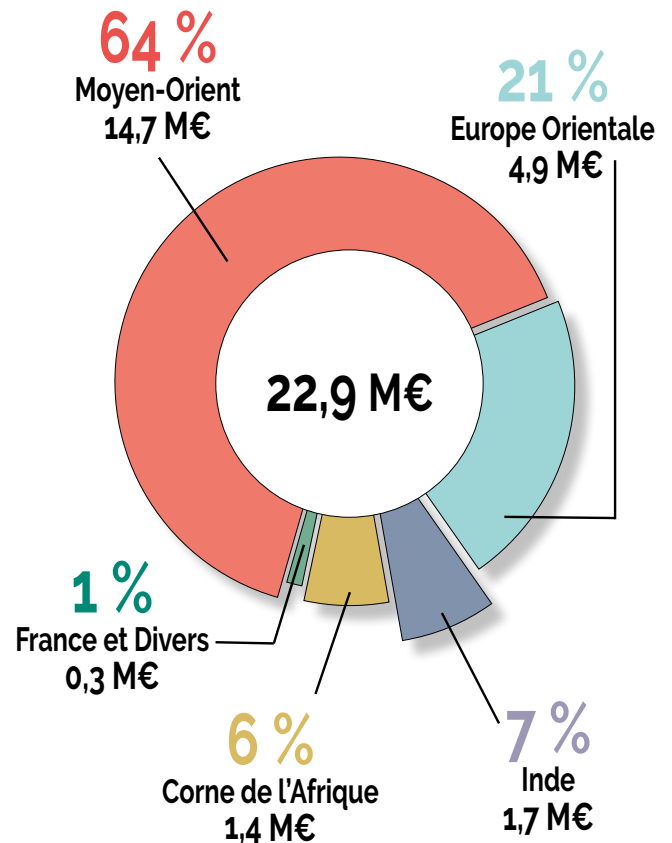
3,2 M€ → 112 projets

### 9 % de nos aides pour l'Irak

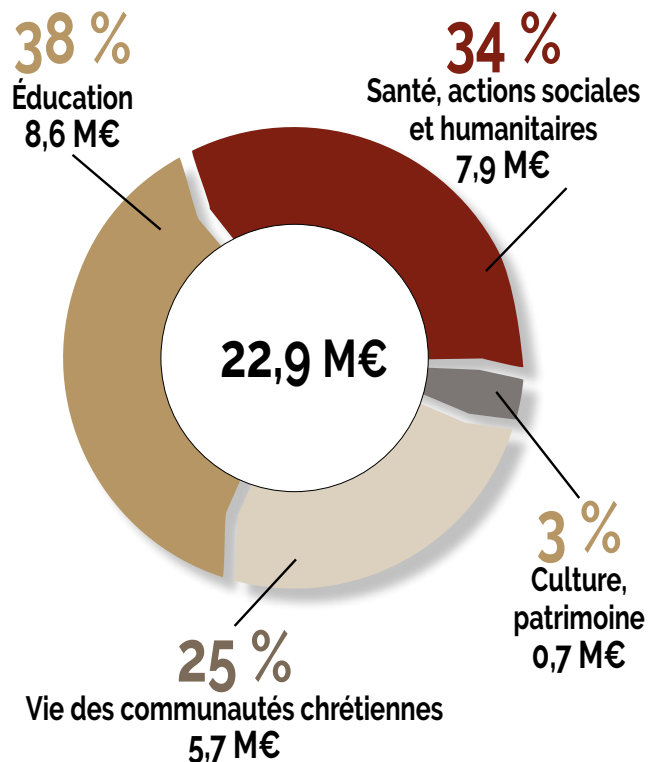


2,1 M€ → 89 projets

## Répartition par zone géographique



## Répartition par type d'actions



## Des projets emblématiques 2022



### SYRIE – HOMS

#### Des logements pour favoriser le retour des chrétiens

En 2022, 74 habitations du vieux Homs, quartier historique chrétien complètement ravagé, ont été réhabilitées au profit de 74 familles, soit 270 personnes ; un projet à destination des plus vulnérables, femmes seules avec enfants, personnes sans ressources et isolées, familles accueillant des proches. 220 familles étaient encore en liste d'attente.



### UKRAINE – IVANO FRANKIVSK

#### Le séminaire transformé en centre pour les déplacés de l'Est

L'aménagement des 50 nouvelles chambres du séminaire venait à peine d'être achevé grâce à L'Œuvre d'Orient quand la guerre a éclaté. Immédiatement les séminaristes ont été renvoyés chez eux pour laisser place aux familles déplacées. Les salles de classe ont été aménagées pour stocker les produits de première nécessité achetés avec notre soutien à destination de l'Est du pays.



### LIBAN – BEYROUTH

#### Le parrainage pour éviter la déscolarisation des enfants

Dans le contexte dramatique du Liban, beaucoup de familles n'ont plus les moyens de scolariser leurs enfants dans les écoles chrétiennes. Aussi L'Œuvre d'Orient avait mis en place, pour la rentrée 2021/2022, une offre de parrainage scolaire en partenariat avec 17 écoles francophones. Pour l'année 2022/23, 831 enfants dans 16 écoles en bénéficient.



### IRAK – SOULEYMANIEH

#### Une maison spécialisée pour accueillir les plus fragiles

La Maison de la Miséricorde a ouvert ses portes en 2022 et reçoit déjà 10 patients atteints de la maladie d'Alzheimer ou autistes, deux pathologies dont l'État se désintéresse. 3 sœurs spécialisées dans les maladies dégénératives animent l'équipe. Un début prometteur.



### ÉTHIOPIE – GAMBELLA

#### Du matériel agricole indispensable à la vie locale

À Shebo, les 3 tracteurs du domaine agricole du vicariat de Gambella nécessitaient une sérieuse remise en état car ils sont essentiels pour cultiver les 90 hectares donnés par l'État à l'Église catholique. 10 personnes y sont employés à temps plein, 50 en saisonniers pour les récoltes de maïs et de mangues vendus sur les marchés.



### INDE – MUVATTUPUZHA

#### L'unique centre pastoral du diocèse

Le centre pastoral Darsana entièrement remis en état a retrouvé sa fonction et accueille désormais les activités proposées par les équipes de ce diocèse syro-malabar du Kerala qui compte 15 000 fidèles et plus de 50 prêtres. Construit il y a 30 ans, le climat tropical et la pollution l'avaient rendu insalubre.

# Nos comptes

## La collecte

L'Œuvre d'Orient s'appuie sur ses 79 300 donateurs actifs : particuliers et personnes morales (institutions publiques, fondations, entreprises, écoles, paroisses).

La collecte 2022 - dons, mécénat, legs acceptés\* et subventions - est de 28,1 M€, en retrait de 1,1 % par rapport à 2021 en raison de la non-récurrence d'un legs important accepté\* en 2021. Les dons restent stables.

## Les ressources et leurs emplois (CROD)

96 % des ressources de l'Œuvre d'Orient proviennent de la générosité du public

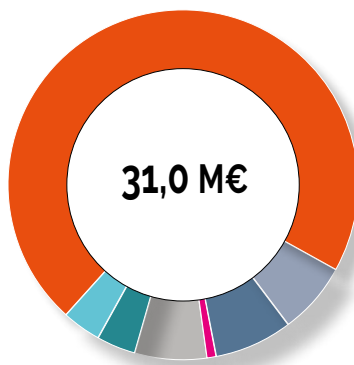
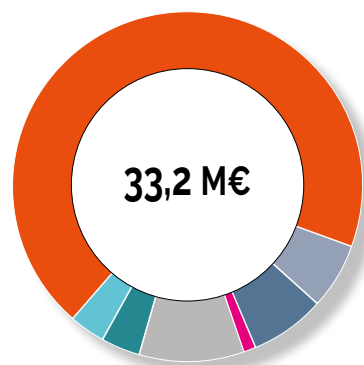
85 % des ressources issues de la générosité du public sont affectées aux missions sociales, 14 % aux frais de recherche de fonds et de fonctionnement

22,9 M€ distribués à nos partenaires, soit + 3,2 M€ par rapport à 2021

### Les Emplois

Utilisations globales inscrites au compte de résultat

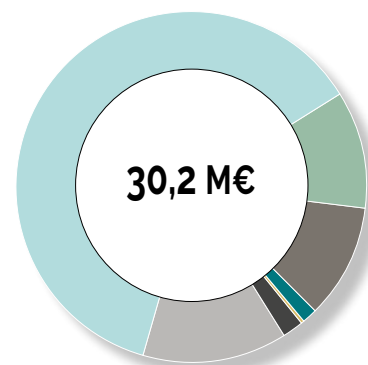
dont financées par la générosité du public



- Projets réalisés avec nos partenaires : 22,9 M€
- Frais de recherche de fonds : 2,1 M€
- Frais de fonctionnement : 2,3 M€
- Dotations aux provisions : 0,3 M€
- Reports en fonds dédiés de l'exercice : 3,2 M€
- Projets réalisés en direct en France : 1,2 M€
- Projets réalisés en direct à l'étranger : 1,1 M€

- Projets réalisés avec nos partenaires : 22,1 M€
- Frais de recherche de fonds : 2,1 M€
- Frais de fonctionnement : 2,2 M€
- Dotations aux provisions : 0,3 M€
- Reports en fonds dédiés de l'exercice : 2,0 M€
- Projets réalisés en direct en France : 1,2 M€
- Projets réalisés en direct à l'étranger : 1,1 M€

### Les Ressources



- Dons manuels : 18,7 M€
- Mécénat : 3,3 M€
- Legs utilisés : 2,9 M€
- Autres produits liés à la générosité du public : 0,7 M€
- Autres produits non liés à la générosité du public : 0,1 M€
- Subventions : 0,6 M€
- Utilisation de fonds dédiés antérieurs : 4,0 M€

**Les missions sociales** correspondent aux dépenses engagées par L'Œuvre d'Orient dans le cadre de sa mission. Elles se répartissent entre projets réalisés en France (aide aux réfugiés et plaidoyer pour la promotion de la cause des chrétiens d'Orient) et projets réalisés à l'étranger (projets des partenaires, envoi de volontaires et équipes locales).

**Les frais de recherche de fonds** correspondent aux dépenses directes liées aux appels à dons, à leur traitement, ainsi qu'aux frais liés au réseau de délégués diocésains (7 %). Enfin, **les frais de fonctionnement** correspondent aux coûts liés à l'administration de l'Association (7 % des ressources globales).

\* À noter que la collecte liée aux legs transite par les fonds propres et non pas par le compte de résultat.

## Situation patrimoniale

Pour répondre aux besoins de ses partenaires, L'Œuvre d'Orient a décidé de distribuer 3,2 M€ de plus qu'en 2021 en utilisant les réserves disponibles. Si la conséquence de cette décision est un déficit de 3 M€ sur l'exercice, la situation patrimoniale de L'Œuvre d'Orient reste stable.

À l'**actif**, l'augmentation des immobilisations corporelles traduit l'acquisition de bureaux destinés à héberger une partie des équipes de l'Association.

Au **passif**, le poste « Projets restant à payer » correspond aux projets approuvés par le Conseil d'Administration et non encore versés aux partenaires, en raison de la situation du secteur bancaire de nombreux pays d'intervention. Cette somme doit être versée au cours du premier semestre 2023.

Les **réserves** dont dispose l'Association, 21,2 M€, n'ont pas vocation à être conservées. La réserve de 4 M€, destinée à assurer la continuité de l'association, représente moins d'une année de frais de recherche de fonds et de fonctionnement.

Parallèlement, la somme du **report à nouveau** après imputation du déficit de l'exercice et de la partie mobilisable des legs s'élève à 10,7 M€, donnant à l'association les moyens de poursuivre le développement de sa mission.

BILAN SIMPLIFIÉ, EN MILLIONS D'EUROS					
ACTIF	2022	2021	PASSIF	2022	2021
<b>1. Actif immobilisé</b>	<b>6,8</b>	<b>4,9</b>	<b>1. Fonds propres</b>	<b>21,2</b>	<b>21,3</b>
1.1 Immobilisations corporelles	4,8	0,4	1.1 Fonds propres sans droit de reprise	2,5	2,5
1.2 Biens reçus par legs ou donations destinés à être cédés	1,3	3,9	1.2 Réserves	4,0	4,0
1.3 Immobilisations financières	0,7	0,6	1.3 Report à nouveau	8,0	4,2
			1.4 Excédent ou déficit de l'exercice	-3,0	3,8
<b>2. Actif circulant</b>	<b>26,8</b>	<b>28,0</b>	1.5 Fonds propres consommables	9,7	6,8
2.1 Autres actifs circulants	0,8	1,1			
2.1 Créances reçues par legs ou donations	2,7	3,0	<b>2. Fonds dédiés et fonds reportés</b>	<b>3,2</b>	<b>4,0</b>
2.2 Valeurs mobilières de placement	6,9	10,1	<b>3. Provisions pour risques et charges</b>	<b>0,0</b>	<b>0,0</b>
2.3 Disponibilités	16,4	13,8	<b>4. Dettes</b>	<b>1,2</b>	<b>1,1</b>
			<b>5. Projets restant à payer</b>	<b>8,0</b>	<b>6,5</b>
<b>TOTAL</b>	<b>33,6</b>	<b>32,9</b>	<b>TOTAL</b>	<b>33,6</b>	<b>32,9</b>



Pour plus de commentaires, rendez-vous avec Damien Chenel, directeur administratif et financier

Scannez-moi



## Les temps forts de 2022

### La reconnaissance de la France envers l'Œuvre

Le 1<sup>er</sup> février, le Président de la République remettait les insignes de Chevalier de la Légion d'honneur à Mgr Pascal Gollnisch au Palais de l'Élysée lors de la rencontre consacrée aux actions de la France en faveur des chrétiens d'Orient.

Cette reconnaissance marque une nouvelle étape dans l'intensification de la collaboration de L'Œuvre avec les Institutions publiques qui apportent leur soutien à des projets comme le Fonds des écoles d'Orient auquel l'État et L'Œuvre ont doublé leurs contributions en 2022 (de 1 à 2 M€ chacun).

### Un fonds d'aide d'urgence pour l'Ukraine

Face à la guerre, L'Œuvre d'Orient ouvre immédiatement un fonds d'urgence pour les familles sur place et réfugiées dans les pays voisins ou en France. Elle appelle les maires de France à jumeler leurs communes en signe de solidarité.

### Sondage : les Français et les chrétiens d'Orient ?

Le sondage réalisé par Kantar, en partenariat avec La Croix,

confirme une large connaissance des chrétiens d'Orient par les Français (70 %) et leur intérêt pour la cause. Les catholiques de plus de 65 ans suivis des + de 50 ans se sentent les plus concernés. Près d'1 jeune sur 2 en a déjà entendu parler. Leur réalité demeure lointaine même si la majorité considère qu'ils sont vulnérables : victimes de violences (64 %), discriminations (67 %), voire menacés de disparition (60 %). 6 Français sur 10 pensent qu'il faut les aider à rester sur leurs terres. *Enquête sur oeuvre-orient.fr.*

### Les chrétiens d'Orient visibles dans les media

On en parle régulièrement dans la presse, les radios et télévisions nationales à travers de nombreux reportages et interviews ; une présence dans les couloirs de la RATP. Des spots « gracieux » ont même été offerts à L'Œuvre d'Orient par les chaînes de télévisions publiques et KTO à l'occasion de la guerre en Ukraine. Seule Arte a refusé de diffuser le spot d'appel à dons lors de notre campagne de l'Avent.

Nos volontaires servent au Liban, en Éthiopie, Égypte, Arménie, Grèce, Terre Sainte, Bulgarie, Roumanie. Immérgés dans les communautés chrétiennes, ils leur apportent une aide concrète dans leurs missions, dans les domaines éducatifs, des soins à la personne...

© C. du Coudert, M. Richter, J. Mauries, P. Le Masne, A. de Labbey, DR. (volontaires)

## Le bénévolat, une richesse

En 2022, plus de 400 bénévoles ont mis leurs compétences et leur énergie au service de l'Œuvre, quelques heures ou plusieurs jours par mois, à plein temps pour certains.

Des collaborations très précieuses ! Ainsi le bénévolat représente 37 équivalents temps-plein, dont 14 en France et 23 sur le terrain. Valorisé sur la base du Smic, le bénévolat représente l'équivalent de 1 M€.

## L'équipe en 2022

### En France

- 39** Salariés
- 2** Jeunes en service civique
- 7** Bénévoles au siège
- 98** Bénévoles pour les cours de langue et culture françaises
- 305** Bénévoles dans 66 équipes diocésaines

### Sur le terrain

- 1** Expatrié
- 208** Volontaires en Service International :
  - **96** en Solidarité Internationale ou mission de plus de 6 mois
  - **112** en mission de moins de 6 mois
- 8** *Missi dominici* et directeurs pays bénévoles chargés de mission pays

## Le Conseil d'administration

**M. Jean-Yves Tolot**  
Président

**Mme Haude d'Harcourt**  
Vice-Présidente

**M. Stanislas Cozon**  
Trésorier

**M. Rémi Dorval**  
Secrétaire

**Mgr Claude Bressolette**  
M. Hervé de Galbert

**Mme Lucile de Monspey**  
M. Maurice Gourdault-Montagne

**M. Bruno Joubert**  
**Mme Guillemette Latscha**  
M. Antoine Renard

## Contrôle et Transparence

L'Association Œuvre d'Orient, le Fonds de L'Œuvre d'Orient et le Fonds de Soutien de L'Œuvre d'Orient sont labellisés Don en Confiance, ce qui signifie : transparence, respect du donateur, recherche d'efficacité, probité et désintéressement.

Nous avons également entrepris une démarche d'évaluation de nos actions dans le domaine de l'éducation, de la santé et de l'aide aux personnes fragilisées. Certains projets-phare font l'objet d'une évaluation approfondie interne ou externe fondée sur les critères de l'OCDE (pertinence, efficacité, impact durabilité). L'impact visé des projets à long terme auprès des bénéficiaires est analysé avec l'ensemble des parties prenantes grâce à la méthodologie appelée « Théorie du Changement ».

Les comptes combinés de L'Œuvre d'Orient sont certifiés par le Cabinet Jégard Créatis, 5 rue du Havre à Paris. Toutes les informations de ce document sont issues du Rapport du commissaire aux comptes Les Comptes annuels et le Rapport des commissaires aux comptes sont publiés au Journal Officiel et disponibles sur [www.oeuvre-orient.fr](http://www.oeuvre-orient.fr) ou sur simple demande.

