

# Rapport annuel de L'Œuvre d'Orient

## Exercice 2025

### Table des matières

<b>1</b>	<b>Edito</b> .....	<b>2</b>
<b>2</b>	<b>Introduction et présentation de L'Œuvre d'Orient</b> .....	<b>2</b>
	<b>2.1 Les valeurs de L'Œuvre d'Orient</b> .....	<b>3</b>
	<b>2.2 Les relations de L'Ensemble Œuvre d'Orient avec son environnement</b> .....	<b>3</b>
<b>3</b>	<b>Rapport moral</b> .....	<b>6</b>
<b>4</b>	<b>Rapport d'activité</b> .....	<b>7</b>
	<b>4.1. Une prise de fonction placée sous le signe de la continuité et de l'engagement</b> .....	<b>8</b>
	<b>4.2. Structurer l'action et poser les bases de l'organisation</b> .....	<b>8</b>
	<b>4.3. Une présence renforcée sur le terrain et à l'international</b> .....	<b>9</b>
	<b>4.4 Développer le rayonnement institutionnel et les partenariats</b> .....	<b>10</b>
	<b>4.5. Premières orientations stratégiques</b> .....	<b>10</b>
	<b>4.6 Conclusion</b> .....	<b>11</b>
<b>5</b>	<b>Rapport financier</b> .....	<b>12</b>
	<b>5.1 Modèle socio-économique</b> .....	<b>12</b>
	<b>5.2 Politique d'appel à la générosité du public</b> .....	<b>12</b>
	<b>5.3 Bilan simplifié</b> .....	<b>13</b>
	<b>5.4 Compte de résultat par origine et destination (CROD simplifié)</b> .....	<b>14</b>
	<b>5.5 Domaines d'intervention</b> .....	<b>18</b>
<b>6</b>	<b>Mesure d'impact</b> .....	<b>21</b>
	<b>6.1 Contexte</b> .....	<b>21</b>
	<b>6.2 Résultats à fin 2025 :</b> .....	<b>21</b>
<b>7</b>	<b>Partenariats et collaborations</b> .....	<b>23</b>
<b>8</b>	<b>Effectifs et Bénévolat</b> .....	<b>24</b>
<b>9</b>	<b>Remerciements</b> .....	<b>25</b>

## 1 Edito

Ce rapport annuel vous présente les actions menées par L'Œuvre d'Orient en 2025, son organisation et l'utilisation de ses ressources. Les comptes qui y figurent ont été certifiés sans réserve par notre commissaire aux comptes. Cette exigence de transparence est indissociable de la confiance que ses donateurs et bailleurs, publics ou privés lui accordent.

L'année écoulée nous a conduits au cœur de notre mission : accompagner les communautés chrétiennes orientales qui, au Moyen-Orient, en Europe orientale, en Inde ou dans la Corne de l'Afrique, continuent de servir leurs sociétés malgré les crises, les conflits et l'incertitude.

Les visites que nous avons effectuées ces derniers mois nous ont profondément marqués. Nous y avons rencontré des Églises éprouvées par des décennies de guerre, de violence, de pauvreté ou d'émigration forcée. Pourtant, nous avons découvert des communautés animées par une étonnante espérance. Les chrétiens y sont moins nombreux qu'autrefois, mais leur rôle demeure essentiel. À travers leurs écoles, leurs hôpitaux, leurs œuvres sociales, leurs paroisses, ils continuent de servir l'ensemble de la population, sans distinction d'origine ou de religion.

Les besoins restent immenses. Les crises régionales se prolongent, les tensions internationales fragilisent les équilibres locaux et l'exode continue d'emporter une partie des forces vives de ces pays. Dans ce contexte, les chrétiens orientaux demeurent des artisans de paix, de dialogue et de cohésion sociale, bien au-delà de leur poids démographique.

Grâce à la générosité, à la fidélité et à la confiance de ses bienfaiteurs, sans laquelle rien de ce L'Œuvre a pu accomplir au service des communautés chrétiennes et de tous ceux qu'ils accompagnent n'aurait pu être fait, L'Œuvre d'Orient a pu soutenir en 2025 plus de 1 200 projets.

## 2 Introduction et présentation de L'Œuvre d'Orient

L'Œuvre d'Orient est une association loi 1901 reconnue d'intérêt général.

Depuis plus de 170 ans, L'Œuvre d'Orient est engagée auprès des chrétiens d'Orient dans vingt-trois pays situés au Moyen-Orient, dans la Corne de l'Afrique, en Europe Orientale et en Inde. Son objet statutaire s'articule autour de deux missions :

- Aider les chrétiens d'Orient à rester sur leurs terres, s'ils le désirent, pour y exercer leur mission de chrétiens au service de tous ;
- Faire connaître et aimer les chrétiens d'Orient par le grand-public européen.

L'Œuvre d'Orient est soutenue principalement par des fonds issus de la générosité du public, y compris des legs, des mécénats d'entreprises, des contributions financières consenties par des fondations, fonds de dotation ou congrégations, ainsi que par des subventions.

Elle intervient dans 5 domaines d'intervention :

- **L'Éducation**, avec des projets portant sur la scolarisation, la reconstruction d'écoles, l'achat de matériel scolaire, le salaire des éducateurs et/ou le soutien de l'enseignement francophone ;
- **Les Soins et l'aide sociale**, avec des projets portant sur un soutien apporté à des dispensaires, des hôpitaux, des institutions pour personnes handicapées ou âgées ;

- **L'Action auprès des communautés**, avec des projets ayant pour but de permettre aux prêtres et aux congrégations de poursuivre leurs missions quotidiennes au service des populations ;
- **L'action humanitaire**, avec des projets en faveur des populations menacées, soutenant ; des projets dans les domaines de l'aide alimentaire, de l'accès à l'eau ou des actions de réhabilitation et/ou de développement destinées à améliorer durablement les conditions de vie des populations fragilisées
- **La Culture et le patrimoine**, avec des projets en faveur de la protection du patrimoine du christianisme oriental et/ou visant à le faire connaître en France.

## 2.1 Les valeurs de L'Œuvre d'Orient

L'Association a pour but de soutenir l'action des communautés chrétiennes auprès des populations de toute religion et de toute nationalité au service de l'intérêt général, par priorité en Orient mais aussi en France ou en Europe en lien avec l'Orient entendu au sens large et comprenant notamment, sans caractère limitatif, l'Ukraine, le Proche et Moyen Orient, la corne de l'Afrique et l'Inde.

Elle organise, soutient et/ou coordonne des actions présentant notamment des caractères éducatifs, caritatifs, sociaux, sanitaires, humanitaires, culturels ou patrimoniaux, organisées et contrôlées depuis la France et en lien avec des partenaires locaux.

En outre et dans le cadre de son objet, elle développe différentes actions de sensibilisation du grand-public et des acteurs publics.

## 2.2 Les relations de L'Ensemble Œuvre d'Orient avec son environnement

Sept entités juridiques composent L'Ensemble Œuvre d'Orient :

1. L'Association **L'Œuvre d'Orient** (SIREN n° 784 286 007), fondée en 1856, publiée au Journal Officiel le 3 mai 1935, à but non lucratif et reconnue d'intérêt général, enregistrée 20 Rue du Regard à Paris (F-75006) et pivot central de l'ensemble ;
2. L'Association **Les Amis de L'Œuvre d'Orient** (SIREN n° 572 094 589), créée le 4 octobre 1978 et enregistrée 20 Rue du Regard à Paris (F-75006), mettant une part prépondérante de son patrimoine immobilier à disposition de l'Association ;
3. Le fonds de dotation consommable **Fonds de L'Œuvre d'Orient** (SIREN n°818 255 069), créé en 2011 et enregistré 20 Rue du Regard à Paris (F-75006) avec pour objet de recevoir les legs et assurances-vie ;
4. Le fonds de dotation non consommable **Fonds de Soutien à L'Œuvre d'Orient** (SIREN n°812 673 978), créé en 2011 et enregistré 20 Rue du Regard à Paris (F-75006), dans le but de recueillir les fondations non consommables accordées à L'Œuvre d'Orient ;
5. La **Fondation de L'Œuvre d'Orient**, sous égide de la Fondation Caritas France, dont le siège est 106 Rue du Bac à Paris (F-75007), sans personnalité juridique, créée le 12 décembre 2015 ;

6. La **SCI 17 Rue du Regard** (SIREN n°911 070 621), une société civile immobilière créée le 28 février 2022 et enregistrée 17 rue du Regard à Paris (F-75006) et détenue à 99% par l'association L'Œuvre d'Orient ;
7. La société par actions simplifiée unipersonnelle **La Maison de L'Œuvre d'Orient**, (SIREN n°981 622 061) enregistrée 61 Rue de Vaugirard à Paris (F75006) et créée le 29 novembre 2023 avec pour objet la commercialisation de tout objet dont la diffusion est profitable aux chrétiens d'Orient ;

Faisant le constat que ces entités juridiques étaient toutes au service d'une cause commune, qu'elles avaient toutes le même président et de nombreux administrateurs communs et afin de donner aux parties-prenantes une image de la réalité de L'Œuvre d'Orient, l'Association L'Œuvre d'Orient produit annuellement des comptes combinés, désignés comme étant ceux de **l'Ensemble Œuvre d'Orient**.

Les relations de l'Ensemble Œuvre d'Orient avec son environnement peuvent se résumer de la manière suivante :

- Les comptes individuels de L'Œuvre d'Orient, du Fonds de L'Œuvre d'Orient, du Fonds de Soutien à L'Œuvre d'Orient, ainsi que ceux de l'Ensemble Œuvre d'Orient sont reconnus " Don en Confiance", un organisme à but non lucratif décernant cette reconnaissance aux organisations respectant les règles de déontologie de son référentiel, dans l'objectif de préserver et développer une relation de confiance avec leurs donateurs.
- Dans l'objectif de mobiliser les opinions publiques de différents Etats membres, L'Œuvre d'Orient préside à la constitution d'un réseau européen de sept associations indépendantes, partageant les mêmes valeurs et le même objectif, composé de Solidarité Orient en Belgique, de L'Œuvre d'Orient Monaco en Principauté, de Dzielo dla Orientu en Pologne, de L'Œuvre d'Orient Suisse dans la Confédération helvétique, de L'Œuvre d'Orient España en Espagne, d'Initiative Chrislicher Orient en Autriche et du Comité de Soutien des Chrétiens d'Orient en Belgique.
- L'Œuvre d'Orient entretient des liens étroits avec les Pouvoirs Publics, dont le Centre de Crise et de Soutien du Ministère des Affaires Etrangères et de l'Europe, par l'intermédiaire notamment du Fonds des Ecoles d'Orient, les Régions Auvergne-Rhône Alpes, Ile de France et Sud, ainsi que différentes communes. Par ailleurs, elle est membre de la Réunion des Œuvres d'Aide aux Églises Orientales du Dicastère des Eglises orientales.
- Enfin, L'Œuvre d'Orient intervient directement auprès de bénéficiaires, une église locale, une école, un hôpital, une congrégation, une association, une fondation ou une organisation de la société civile locale à qui elle verse directement tout ou partie des fonds alloués pour la mise en œuvre du projet. Dans certains cas précis, les partenaires de mise en œuvre sont des organismes ou institutions qui, sans être directement bénéficiaires des fonds, collaborent à la réalisation du projet selon des accords prédéfinis.



*Exposition sur le patrimoine à Gaza, IMA, Paris, 17 juin 2025*

### 3 Rapport moral

Au cours de l'exercice écoulé, le conseil d'administration de l'Association s'est réuni cinq fois et a notamment nommé, à effet du 1<sup>er</sup> septembre 2025, Mgr Hugues de Woillemont en tant que nouveau Directeur général, en remplacement de Mgr Pascal Gollnisch, auquel il a eu l'occasion de dire toute sa reconnaissance pour le travail impressionnant réalisé sous son impulsion au cours des quinze dernières années.

Indépendamment de ce qui précède et des travaux menés par les comités d'Allocations, Communication, Finances et International, auxquels ses membres participent, les principales décisions ont porté notamment sur la poursuite du travail de refonte des statuts et du règlement intérieur de l'Association, la refonte du manuel de procédures, la décision de ne pas renouveler le bail portant sur l'Abbaye d'Andecy au-delà du 30 juin 2026, la préparation de la célébration du 170<sup>ème</sup> anniversaire de L'Œuvre d'Orient et l'admission de nouveaux membres au Conseil d'administration.



*Noël en Terre Sainte, décembre 2025*

#### 4 Rapport d'activité

La prise de fonction du nouveau Directeur général, Mgr Hugues de Woillemont, est intervenue dans un contexte international resté particulièrement tendu entre septembre et décembre 2025, puis confirmé dans les mois suivants par une aggravation de plusieurs crises régionales. Dans les 23 pays où L'Œuvre d'Orient est présente, de nombreuses situations restent marquées par des conflits prolongés, des transitions politiques inachevées, des crises économiques profondes et une montée des rapports de force entre puissances régionales ou mondiales.

Cette période confirme un affaiblissement des cadres multilatéraux et du droit international, dans un environnement où plusieurs États cherchent à imposer leurs intérêts par la force, au détriment de la stabilité des sociétés civiles et des minorités.

Dans un tel contexte, les communautés chrétiennes orientales apparaissent souvent comme des victimes collatérales de crises qui les dépassent, alors même qu'elles ont plus que d'autres besoin de stabilité, de sécurité juridique et de perspectives économiques pour demeurer sur leurs terres.

En **Ukraine**, la guerre s'inscrit dans la durée, sans perspective de règlement rapide. Elle continue de se traduire par de considérables effets humains, sociaux et institutionnels, dans le cadre d'une confrontation durable entre la Russie et les puissances occidentales. La dégradation des conditions de vie, les destructions et l'incertitude prolongée affectent directement les populations civiles ainsi que les institutions éducatives, sociales et ecclésiales.

Au **Moyen-Orient** également, la situation reste dominée par un enchaînement de crises interdépendantes.

En **Terre Sainte**, les conséquences de la guerre ouverte après le 7 octobre 2023 continuent de fragiliser profondément les équilibres locaux. À Gaza, les destructions, les déplacements de population et l'effondrement des services essentiels rendent la reconstruction incertaine. À Jérusalem et en Cisjordanie, les responsables chrétiens alertent sur une dégradation continue des conditions de vie : restrictions à la liberté de culte, pressions administratives sur les écoles et institutions chrétiennes, violences de colons dans plusieurs localités, et accélération de dynamiques de fragmentation territoriale qui contribuent à affaiblir durablement la présence chrétienne. Le recul de l'activité liée aux pèlerinages aggrave encore la crise économique qui touche de nombreuses familles chrétiennes vivant directement de cette activité.

Au **Liban**, la crise systémique demeure profonde. À l'effondrement économique, à la fragilité des institutions et à la dégradation des conditions sociales s'ajoute une instabilité sécuritaire persistante. Les institutions chrétiennes, notamment éducatives et sociales, continuent d'exercer un rôle essentiel de cohésion nationale, mais dans un cadre de plus en plus précaire. La guerre déclenchée à la fin de février 2026 entre Israël et le Hezbollah a encore aggravé cette vulnérabilité, touchant directement l'ensemble du pays, y compris les régions et villages chrétiens, provoquant déplacements, destructions et rupture de l'activité scolaire.

En **Syrie**, malgré l'atténuation relative des risques conflictuels, la situation reste profondément instable. Les menaces persistantes de groupes islamistes radicaux, la fragilité de la sécurité intérieure, les incertitudes de la transition politique et l'ampleur de la crise économique entretiennent un climat de très grande vulnérabilité pour les minorités. Dans ce contexte,

certaines chrétiens, durement touchés par quatorze années de guerre, ont continué à choisir le chemin de l'exil, accélérant de ce fait leur poids relatif dans ce pays.

En **Irak**, la reconstruction de certaines villes chrétiennes, notamment dans la plaine de Ninive, ne suffit pas à enrayer l'émigration ni le sentiment de précarité politique et sociale. Les discriminations, les pressions communautaires et les fragilités institutionnelles continuent de peser sur l'avenir des chrétiens, malgré les signes visibles de relèvement local. Là encore, la question n'est plus seulement celle de la reconstruction matérielle, mais celle des conditions durables de maintien d'une présence chrétienne dans le pays.

Dans cet environnement, les institutions éducatives, sanitaires, sociales et ecclésiales soutenues par L'Œuvre d'Orient jouent un rôle décisif de stabilisation, de continuité et d'espérance. Ce contexte renforce la pertinence de la mission de L'Œuvre d'Orient : soutenir dans la durée des communautés fragilisées, accompagner des acteurs locaux de confiance et contribuer, à son échelle, à préserver les conditions d'un avenir pour les chrétiens d'Orient dans leurs pays.

#### **4.1. Une prise de fonction placée sous le signe de la continuité et de l'engagement**

Nommé Directeur général en septembre 2025, ce dernier a inscrit son action dans une double perspective : s'appuyer sur la dynamique engagée par l'association tout en travaillant à une structuration adaptée aux enjeux actuels et futurs.

Dès son arrivée, il a particulièrement apprécié la qualité de l'accueil des équipes, salariées comme bénévoles, ainsi que leur engagement au service des chrétiens d'Orient. Cet état d'esprit a permis une prise de fonctions rapide et constructive. Des échanges avant l'été, en particulier avec le Directeur général ainsi que chaque directeur, avaient permis une bonne préparation de la transition.

Les premières semaines ont été consacrées à une phase d'écoute et de rencontres : organisation d'un séminaire de rentrée pour le comité de direction, échanges avec les équipes et les chefs de service, premiers contacts avec les administrateurs et partenaires institutionnels. Les rencontres hebdomadaires avec le président permettent des échanges réguliers sur la situation de L'Œuvre d'Orient.

Ces rencontres lui ont permis d'avoir une vision globale des activités et d'identifier des attentes en particulier en termes de clarification des missions de plusieurs et de leur articulation.

#### **4.2. Structurer l'action et poser les bases de l'organisation**

Au cours de ces premiers mois, il a poursuivi un travail de structuration interne visant à consolider le fonctionnement de l'association, dans un contexte français marqué par des incertitudes budgétaires.

- Renforcement de la gouvernance : clarification progressive des rôles et responsabilités ; travail sur le réseau européen de L'Œuvre d'Orient
- Pilotage des ressources humaines : lancement d'un diagnostic global confié au Directeur des ressources humaines afin d'adapter l'organisation aux besoins identifiés.
- Maîtrise des moyens : décision de suspendre les recrutements non essentiels dans l'attente d'une vision consolidée, d'arrêter le projet 'Andecy', qui consistait à créer un lieu

d'ancrage pour les communautés chrétiennes orientales vivant en France, d'échange et de sensibilisation à destination de tous.

Ces décisions s'inscrivent dans une logique de poursuite de la professionnalisation et de la recherche d'efficacité, entamée avec succès par son prédécesseur et ses équipes, tout en respectant l'identité propre de L'Œuvre d'Orient.

#### **4.3. Une présence renforcée sur le terrain et à l'international**

Le Directeur général a continué d'accorder une attention particulière à la présence sur le terrain, essentielle à une compréhension fine des réalités locales et à l'orientation des actions.

Ces déplacements constituent des temps privilégiés de rencontre et de soutien des équipes engagées : bureaux pays, *missi dominici* et volontaires, dont l'action quotidienne est au cœur de la mission de L'Œuvre d'Orient.

Ils offrent également l'opportunité de renforcer les liens avec les interlocuteurs institutionnels locaux, notamment les ambassades de France et les nonces apostoliques. Ces échanges réguliers, de grande confiance, témoignent de la reconnaissance dont bénéficie L'Œuvre d'Orient auprès de ces partenaires et contribuent à conforter sa crédibilité et son rôle dans les contextes internationaux où elle intervient.

Plusieurs déplacements ont été réalisés depuis son arrivée au 1<sup>er</sup> septembre 2025. De nombreux déplacements précédents ayant eu lieu par l'ancien Directeur général jusqu'au 31 août 2025

- En septembre,
  - Au Liban et en Syrie : avec Mgr Pascal Gollnisch, et l'équipe locale pour un passage de témoin, rencontres avec les patriarches, évêques, équipes locales et partenaires.
  - À Vienne, avec le vicaire épiscopal de l'Ordinariat des catholiques orientaux le père JM Humeau, participation à la rencontre annuelle des Eglises orientales présentes en Europe
  - À Berne, avec le Directeur des réseaux, intervention devant le Conseil des États suisse en faveur de la reconnaissance du génocide arménien.
- En octobre,
  - En Irak : avec l'ensemble de l'équipe, réouverture de deux églises restaurées à Mossoul et visites à Bagdad, Erbil, Qaraqosh
  - A Rome, déplacement avec Mgr Laurent Ulrich, rencontres à la Secrétairerie d'Etat, dans plusieurs dicastères et à l'ambassade de France près le Saint-Siège
- En novembre
  - Lourdes, intervention devant les évêques réunis pour leur Assemblée plénière sur la situation en Terre sainte ;
  - Liban : avec l'équipe locale, présentation du rapport L'Œuvre d'Orient sur les impayés de l'Etat libanais
  - En Turquie et Liban, avec le service de communication, participation au voyage du pape Léon XIV
- En décembre,
  - A Marseille, avec l'équipe du réseau France, participation à la pose d'une croix arménienne et à la messe annuelle de L'Œuvre d'Orient ;

- A Bruxelles, avec l'équipe plaidoyer, rencontres avec des acteurs européens afin de renforcer la présence et le plaidoyer de L'Œuvre d'Orient
- En Terre Sainte, avec le président JY Tolot et le secrétaire général de la Conférence des évêques de France, pour fêter Noël à Bethléem, rencontres à Jérusalem, à Taybeh, présence aux côtés des communautés locales dans un contexte particulièrement sensible.

Ces déplacements ont permis de renforcer les liens avec les partenaires et les équipes de L'Œuvre dédiées, de consolider la crédibilité de L'Œuvre et d'affiner les priorités d'action en fonction des besoins identifiés. Ils contribuent à manifester l'engagement dans la durée auprès des communautés locales.

#### **4.4 Développer le rayonnement institutionnel et les partenariats**

Le Directeur général, avec les équipes, a conduit plusieurs initiatives visant à renforcer le positionnement institutionnel de L'Œuvre d'Orient.

- Relations ecclésiales : un dialogue régulier a été entretenu avec les principales instances ecclésiales, notamment la Conférence des évêques de France et le Saint-Siège, ainsi qu'avec de nombreux responsables religieux internationaux. Ces échanges contribuent à consolider l'ancrage ecclésial de l'association et à réaffirmer sa mission spécifique.
- Affaires publiques et diplomatiques : le Directeur général a multiplié les rencontres avec des acteurs institutionnels et diplomatiques, en France et à l'étranger. Ces démarches permettent de renforcer la visibilité de L'Œuvre d'Orient, de nourrir les réflexions stratégiques et de porter la voix des chrétiens d'Orient dans les espaces de décision et dans la sphère médiatique.
- Dimension européenne : le déplacement au bureau de L'Œuvre d'Orient à Bruxelles en décembre a permis d'identifier de nouvelles opportunités de financement, de renforcer les relations avec les institutions européennes et de positionner L'Œuvre comme un acteur reconnu pour son expertise.
- Production de plaidoyer : la publication de deux rapports majeurs consacrés au Liban et à la Syrie illustre la volonté de documenter les réalités du terrain et de contribuer au débat public. Ces travaux renforcent la crédibilité de l'association en tant qu'acteur d'analyse et d'expertise.
- Plusieurs événements ont contribué à la dynamique interne et au rayonnement de L'Œuvre : rencontres avec les volontaires, événements culturels, développement de partenariats académiques et institutionnels.

#### **4.5. Premières orientations stratégiques**

Ces premiers mois ont permis d'identifier plusieurs axes structurants pour les années à venir : consolider l'organisation interne, affirmer l'identité ecclésiale, développer l'ancrage territorial en France, diversifier les ressources financières, renforcer le rayonnement international et européen, investir dans le service des volontaires, commencer un travail sur le réseau européen de L'Œuvre d'Orient.

#### 4.6 Conclusion

Grâce au travail impressionnant mené pendant quinze ans par son prédécesseur et ses équipes, les premiers mois du Directeur général ont été marqués par une phase d'appropriation, d'engagement sur le terrain et de premières décisions structurantes.

Ils ont permis de mettre en valeur les atouts de L'Œuvre d'Orient : la qualité de ses équipes, la solidité de ses partenariats, sa reconnaissance institutionnelle et la pertinence de sa mission.

Dans un contexte international exigeant, il entend poursuivre ce travail dans un esprit de service, de continuité et d'adaptation, afin de répondre au mieux aux besoins des communautés orientales soutenues par L'Œuvre d'Orient.



*Ecole de Mreije, Beyrouth, 27 septembre 2025*

## **5 Rapport financier<sup>1</sup>**

Pour la réalisation de son objet, l'Association procède à des collectes de fonds auprès du public, ainsi qu'auprès de personnes morales.

Les chiffres ci-dessous se rapportent à 2025. Ils sont donc fournis sous réserve de l'approbation de l'Assemblée générale. Toutes les informations publiées dans ce document sont issues du rapport des commissaires aux comptes disponible sur le site Internet.

### **5.1 Modèle socio-économique**

A l'international et dans ses 23 pays d'action, L'Œuvre d'Orient organise, soutient et/ou coordonne des actions présentant notamment des caractères éducatifs, caritatifs, sociaux, sanitaires, humanitaires, culturels ou patrimoniaux, organisées et contrôlées depuis la France et en lien avec des partenaires locaux, principalement grâce à la générosité du public. Sur le territoire national comme au sein de différents Etats membres de l'Union Européenne, L'Œuvre d'Orient organise des actions de sensibilisation de l'opinion publique à la cause des chrétiens d'Orient.

### **5.2 Politique d'appel à la générosité du public**

Pour accomplir ses missions, L'Œuvre d'Orient repose principalement sur la générosité du public. La confiance des donateurs et/ou testateurs lui est en effet précieuse pour lui permettre de voir ses projets se concrétiser.

En parallèle, L'Œuvre d'Orient tire également des ressources de partenaires, fondations, fonds de dotation, entreprises, congrégations, ou mécènes apportant une contribution déterminante.

Enfin, L'Œuvre d'Orient bénéficie de subventions, versées principalement par le Centre de Crise et De Soutien du Ministère des Affaires Etrangères et de l'Europe, les Régions Auvergne-Rhône Alpes, Ile de France et Sud, ainsi que différentes communes, indispensables au bon déroulement de ses activités.

---

<sup>1</sup> Les chiffres ci-dessous sont issus des comptes audités et non encore arrêtés par le Conseil d'administration du 6 mai. Ils sont donnés sous réserve de leur validation par l'assemblée générale du 28 mai.

### 5.3 Bilan simplifié

L'actif de l'Ensemble Œuvre d'Orient se présente comme suit :

Actif	Dec-25	Dec-24	Var.	Var-%
<b>Actif immobilisé</b>	<b>12 462</b>	<b>10 779</b>	<b>1 683</b>	<b>16%</b>
Immobilisations incorporelles	150	159	-9	-6%
Immobilisations corporelles	6 643	6 810	-167	-2%
Biens reçus par legs et destinés à être cédés	3 106	3 163	-57	-2%
Immobilisations financières	2 563	647	1 916	296%
<b>Actif circulant</b>	<b>23 645</b>	<b>27 818</b>	<b>-4 173</b>	<b>-15%</b>
Stocks, créances et charges constatées d'avance	2 320	1 933	387	20%
Créances reçues par legs ou donations	3 267	5 179	-1 912	-37%
Valeurs mobilières de placement	10 810	12 509	-1 699	-14%
Disponibilités	7 248	8 197	-949	-12%
<b>Total</b>	<b>36 107</b>	<b>38 597</b>	<b>-2 490</b>	<b>-6%</b>

Les actifs immobilisés (soit 16 % de l'actif) correspondent à des investissements garantissant la pérennité des missions sociales de L'Œuvre d'Orient ; étant entendu que les parts de SCPI détenues au titre des fonds propres sans droit de reprise du Fonds de Soutien à L'Œuvre d'Orient, soit 2 111 k€, figurent désormais dans cette rubrique alors qu'elles étaient présentées en valeurs mobilières de placement en 2024.

La trésorerie (soit 50% de l'actif) se partage entre des valeurs mobilières de placement sur des produits financiers sans risque d'une part et des disponibilités d'autre part. Son importance traduit la saisonnalité de la collecte ( $\pm 40\%$  des dons étant perçus entre le 15 novembre et le 31 décembre) ; étant entendu qu'elle correspond aux moyens financiers nécessaires à la pérennité de l'Association, ainsi qu'au financement des fonds dédiés et des projets restant à payer.

Indépendamment des chiffres ci-dessus qui présentent ceux de l'Ensemble combiné, la trésorerie de l'Association Œuvre d'Orient, augmentée des autres créances et nette des fonds dédiés, des dettes fiscales et des projets approuvés mais restant à payer s'élève, au 31 décembre 2025, à 4 262 k€, soit l'équivalent de 6 mois des charges supportées par l'Association, à comparer à 3.3 mois au 31 décembre 2024, soit un niveau davantage en ligne avec les besoins.

Le passif de l'Ensemble Œuvre d'Orient se présente comme suit :

Passif	Dec-25	Dec-24	Var.	Var-%
<b>Fonds propres</b>	<b>21 918</b>	<b>26 122</b>	<b>-4 204</b>	<b>-16%</b>
Fonds propres avec et sans droit de reprise	7 992	7 992	0	0%
Réserves	4 000	4 000	0	0%
Report à nouveau	1 635	573	1 062	185%
Excédent de l'exercice	1 823	1 049	774	74%
Fonds propres consommables	6 468	12 508	-6 040	0
<b>Fonds dédiés et fonds reportés</b>	<b>5 250</b>	<b>6 027</b>	<b>-777</b>	<b>-13%</b>
Provisions pour risques et charges	354	354	0	0%
<b>Dettes</b>	<b>8 586</b>	<b>6 094</b>	<b>2 492</b>	<b>41%</b>
Emprunts et dettes financières	17	14		
Dettes fournisseurs, fiscales et sociales	1 476	1 432	44	3%
Dettes sur legs ou donations	1 036	958	78	8%
Projets à financer	3 565	3 690	-125	-3%
Produits constatés d'avance	2 492	0	2 492	..
<b>Total</b>	<b>36 108</b>	<b>38 597</b>	<b>-2 489</b>	<b>-6%</b>

Le résultat de l'exercice ressort à 1 823 k€, à comparer à 1 049 k€ au cours de l'exercice précédent.

En application de sa politique de réserves, L'Œuvre d'Orient tend à constituer des réserves en vue de le permettre de financer son activité courante en cas de difficultés temporaires.

Les fonds en report à nouveau ont pour objet de lui donner les moyens d'être en capacité de financer et d'accompagner les projets en début d'exercice suivant, et d'être en capacité de faire face aux besoins de réponse d'urgence humanitaire en cas de crise majeure.

Les réserves traduisent une situation financière solide et saine permettant d'assurer la pérennité des actions de L'Œuvre d'Orient et son indépendance.

#### 5.4 Compte de résultat par origine et destination (CROD simplifié)

Le CROD présente l'activité globale de l'année, en mettant en évidence l'ensemble des financements reçus et la manière dont ils sont utilisés. Il fait également ressortir la part relevant de la générosité du public.

**Les produits** d'un montant de 40 684 k€ sont ventilés par origine et regroupent notamment :

- les produits liés à la générosité du public pour 27 199 k€, incluant les dons, legs et mécénat pour 19 214 k€ et autres produits liés à la générosité du public pour 7 842 k€,
- les produits non liés à la générosité du public pour 5 384 k€, incluant les contributions financières pour 4 693 k€ et,
- les subventions publiques pour 3 234 k€ (soit 8% de l'ensemble).

**Les charges** d'un montant de 38 861 k€ sont ventilées par destination et regroupent notamment :

- les missions sociales pour un montant global de 26 231 k€, stables par rapport à l'exercice précédent soit 67% des charges totales (contre 68% en 2023), dont 1 998 k€ réalisées en France et 24 232 k€ à l'étranger ;

- Les frais de recherche de fonds pour 2 438 k€, en baisse de 394 k€, soit 6.0% des produits (contre 7.2% en 2024) ;
- les frais de fonctionnement pour 3 759 k€, en augmentation de 650 k€, soit 9.2% des produits (contre 7.9% en 2024).

Les frais de recherche de fonds et de fonctionnement représentent ensemble 15.2% des produits de l'année<sup>2</sup>, à comparer à 15.1% au cours de l'exercice précédent.

Compte tenu de la prépondérance des ressources issues de la générosité publique (AGP), seule le compte de résultat par origine et par destination (CROD) est présenté ci-après (avec toutefois la ventilation de la part AGP), sans présenter le Compte d'Emploi Ressources (CER) qui se trouve de ce fait très semblable au CROD.

Les produits par origine de l'Ensemble Œuvre d'Orient se présentent comme suit :

<b>CROD</b>	<b>Dec-25</b>	<b>Dec-24</b>	<b>Var.</b>	<b>Var-%</b>
<b>Ressources</b>				
1- Produits liés à la générosité du public	27 199	25 518	1 681	7%
2- Produits non liés à la générosité du public	5 384	5 160	224	4%
3- Subventions	3 234	4 520	-1 286	-28%
4- Reprises sur provisions et dépréciations	112	3	109	3633%
<b>Sous-total des ressources hors fonds dédiés</b>	<b>35 929</b>	<b>35 201</b>	<b>728</b>	
5- Utilisations de fonds dédiés antérieurs	4 755	4 208	547	13%
<b>Total des ressources</b>	<b>40 684</b>	<b>39 409</b>	<b>1 275</b>	<b>3%</b>

Les charges par destination de l'Ensemble Œuvre d'Orient se présentent comme suit :

<b>Emplois</b>				
1- Missions sociales	26 230	26 273	-43	0%
Réalisées en direct en France	1 998	2 045	-47	-2%
Réalisées en direct à l'étranger	1 274	872	402	46%
Réalisées via un partenaire à l'étranger	22 958	23 356	-398	-2%
2- Frais de recherche de fonds	2 438	2 832	-394	-14%
3- Frais de fonctionnement	3 759	3 109	650	21%
4- Dotations aux provisions et dépréciations	204	411	-207	-50%
5- Impôt sur les bénéfices	12	13	-1	-8%
<b>Sous-total des emplois hors fonds dédiés</b>	<b>32 643</b>	<b>32 638</b>	<b>5</b>	
6- Reports en fonds dédiés de l'exercice	6 216	5 722	494	9%
<b>Total des emplois</b>	<b>38 859</b>	<b>38 360</b>	<b>499</b>	<b>1%</b>
<b>Excédent</b>	<b>1 825</b>	<b>1 049</b>	<b>776</b>	

<sup>2</sup> Les Frais de recherche de fonds s'élèvent à 2 438 k€ et les Frais de fonctionnement, à 3 759 k€ ; ce qui représente un total de 6 197 k€ qui, rapporté au total des ressources de 40 684 k€, donne un ratio de 15.2%.

Les bons résultats globaux sont liés à la maîtrise des charges d'exploitation, ainsi qu'aux éléments non-récurrents d'autre part. Il est à mettre en valeur la rapidité du processus de décision, de financements et de suivi des projets ; ce qui permet à l'Association de bien gérer son activité.

La somme des missions sociales réalisées en direct, des frais de recherche de fonds, des frais de fonctionnement et de la dotation aux provisions (soit 8 411 k€) est en effet stable par comparaison à l'exercice précédent (8 410 k€). En parallèle, les produits de l'exercice comprennent un boni non récurrent de 583 k€ correspondant à la reprise d'engagements antérieurs devenus sans objet. Enfin, le résultat reflète la volonté stratégique de reconstituer un niveau de trésorerie nette correspondant à l'équivalent de 6 mois de charges.

Par conséquent, le résultat affectable par l'Assemblée générale ressort à 1 823 k€.

**Pour les dons et prestations en nature**, L'Œuvre d'Orient ne valorise que ceux ayant fait l'objet d'un reçu fiscal. Ils correspondent notamment aux gracieux (publications dans les médias mis gracieusement à disposition de L'Œuvre d'Orient).

**Pour le bénévolat**, une méthode de valorisation fondée sur le SMIC charges incluses est retenue. Le nombre de bénévoles est obtenu à partir de la base de gestion des bénévoles, fondée sur une estimation déclarative du temps moyen d'engagement en jours.

Contributions volontaires en nature (k€)	2025	2024
1- Dons en nature	68	191
2- Prestations en nature	..	..
3- Bénévolat	1 278	1 442
<b>Total</b>	<b>1 346</b>	<b>1 632</b>

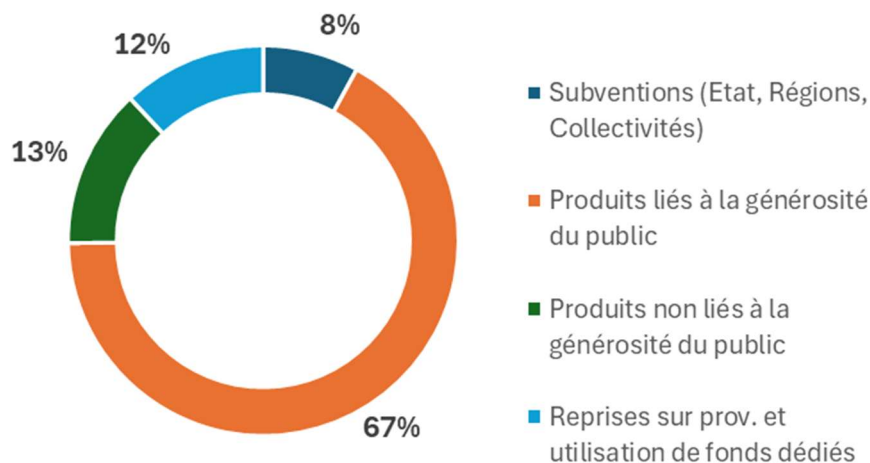
Dans ce contexte et en sus des analyses menées régulièrement dans le cadre des projets financés par des bailleurs publics ou privés, L'Œuvre a réalisé en 2025 une étude d'impact de ses projets en matière d'équipements en panneaux photovoltaïques.

Les charges par destination de l'Ensemble Œuvre d'Orient se présentent comme suit :

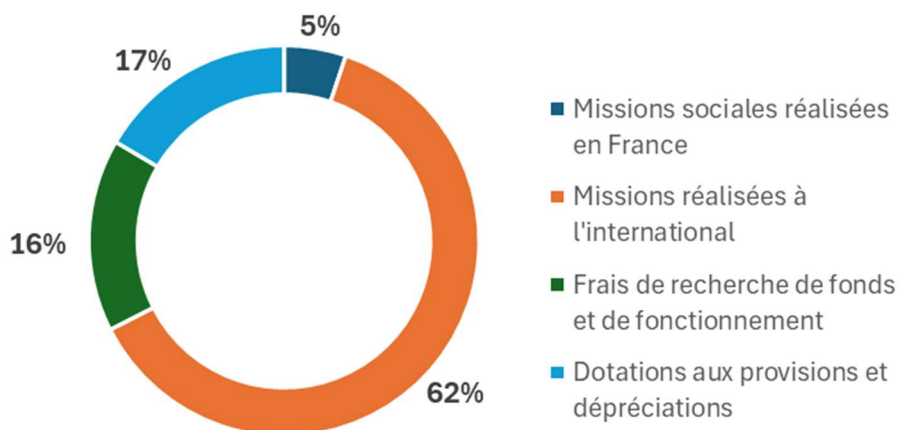
Charges par destination	Définition	Application
Missions sociales	Il s'agit des charges directes engagées pour chacune des missions sociales de L'Œuvre d'Orient.	Ces charges résultent d'une imputation directe.
Dont Actions réalisées en France	La mission d'information du public est partie intégrante de la mission d'information de L'Œuvre d'Orient	Cette rubrique correspond notamment aux dépenses de communication dépourvues d'appels à dons et aux actions de plaidoyer.
Dont Actions réalisées à l'étranger	Actions réalisées par L'Œuvre d'Orient, soit directement, soit via un organisme partenaire, ou encore versées directement aux bénéficiaires soutenus à l'étranger	Les actions réalisées directement à l'étranger comprennent l'envoi de volontaires, l'animation du Réseau Europe et les dépenses liées aux bureaux permanents de L'Œuvre à l'étranger.

Charges par destination	Définition	Application
Frais de recherche de fonds	Les coûts affectés aux frais de recherche de fonds correspondent aux coûts directs liés aux appels à dons.	Ils comprennent les frais directs des services Donateurs (traitement des dons), Communication (mailings, newsletters, communication institutionnelle), Réseau France (30%), Suivi des grands bailleurs et recherche de subventions.
Frais de fonctionnement	Les frais de fonctionnement correspondent aux coûts liés à l'administration de l'Association.	Ils comprennent les frais directs des services Comptabilité, Projets, Administration, Finances, Ressources humaines, Direction Générale, informatique, les Services généraux et les achats de La Maison.

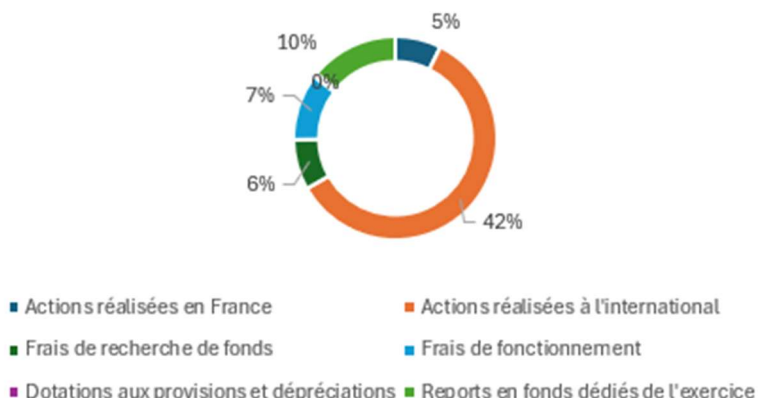
### Répartition des produits de l'exercice (40,684 k€)



### Répartition des charges de l'exercice (38,859 k€)



## Répartition des emplois financés par la générosité du public



L'Œuvre d'Orient est reconnue par le Don en Confiance, organisme de contrôle d'associations et fondations faisant appel aux dons. À ce titre, l'association se soumet volontairement et annuellement au contrôle de cet organisme, dont la reconnaissance implique le respect des principes de respect du donateur, de transparence, de recherche d'efficacité / probité et de désintéressement.

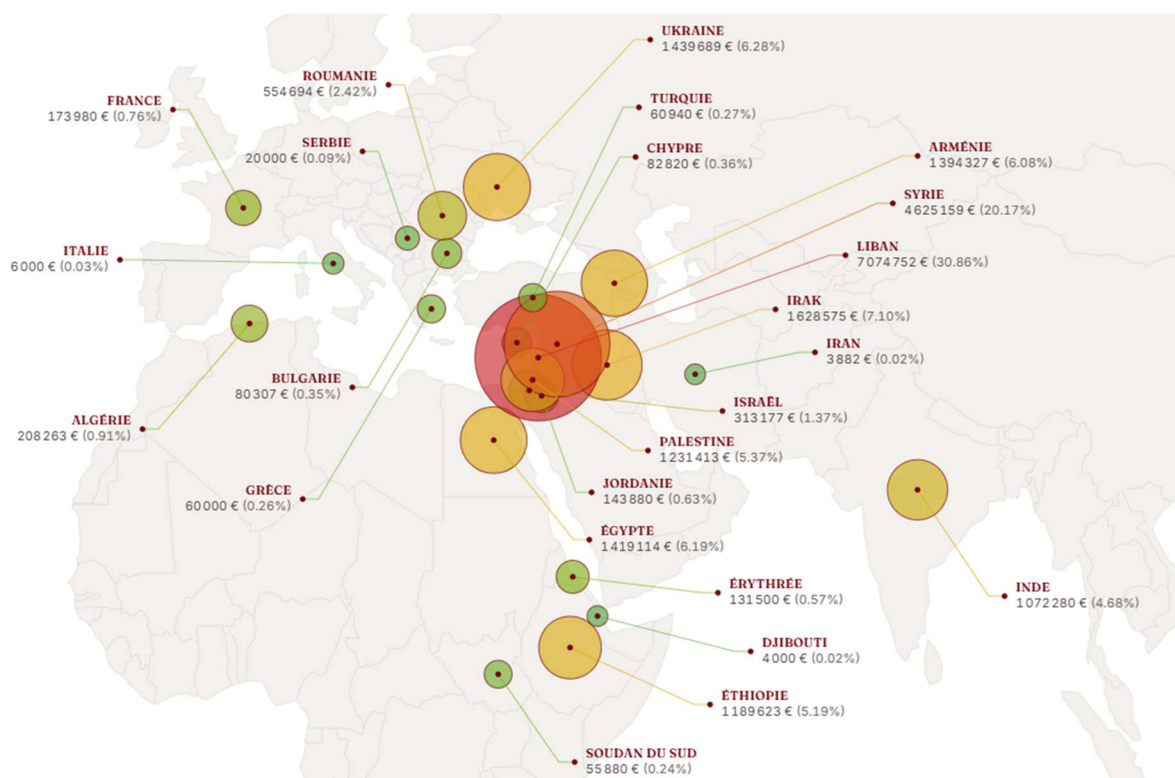
### 5.5 Domaines d'intervention

L'Ensemble Œuvre d'Orient a soutenu en 2025 un total de 1 168 projets, soit un chiffre stable par comparaison aux 1 173 projets financés au titre de l'exercice précédent, représentant un total de 22 958 k€, en diminution de 398 k€ par rapport à l'exercice précédent et répartis de la manière suivante :

	2025	2025-%	2024	2024-%
Education	9 118	39.8	7 780	33.2
Sanitaire et social	7 173	31.3	7 646	32.6
Humanitaire	1 924	8.4	2 277	9.7
Culturel	983	4.3	627	2.7
Patrimoine et soutien aux Eglises	3 760	16.3	5 025	21.7
<b>Total</b>	<b>22 958</b>	<b>100.0</b>	<b>23 355</b>	<b>100.0</b>

Les 10 principales institutions bénéficiaires de L'Œuvre d'Orient ont bénéficié d'un montant cumulé d'aides représentant l'équivalent de 6 387 k€, soit 28% de l'ensemble. Elles consistent en le Hope Center Syrie, la Congrégation des Sœurs des Saints Cœurs de Jésus et de Marie, la Congrégation des Sœurs Maronites de la Sainte Famille, le Patriarcat Grec Catholique de Kiev Halych, le Patriarcat Latin de Jérusalem, le Diocèse Chaldéen de Mossoul et d'Akra, la Fondation Al Kafaat, la Compagnie des Filles de la Charité, le Hope Center Liban et la Congrégation des Sœurs Franciscaines de la Croix du Liban.

La ventilation des projets réalisés, via un partenaire, à l'étranger se présente comme suit :



A titre d'exemple, les projets ci-dessous, emblématiques de l'action de L'Œuvre d'Orient, peuvent être cités :

- **En Ukraine (Karkhiv), Soigner les corps et les cœurs des plus vulnérables**

Les cliniques mobiles de Dignitas Ukraine desservent mensuellement une quarantaine de villages à moitié détruits proches du front. À bord, un médecin et une infirmière proposent des soins à domicile à des personnes âgées ou fragiles, décident du transfert vers l'hôpital le plus proche si besoin. L'équipe apporte aussi un peu de chaleur humaine, de réconfort à des populations qui se sentent abandonnées.

- **En Syrie (Qaryatay), Faire renaître un haut-lieu de pèlerinage**

En plein désert, le monastère syriaque catholique Mar Elian accueillait depuis des siècles des milliers de pèlerins, chrétiens et musulmans. En 2015, Daech enlève le prier, saccage le monastère, incendie l'église et profane le tombeau du saint. La restauration a débuté en 2021. Aujourd'hui les pèlerins peuvent à nouveau se recueillir devant les reliques de St Julien qui ont retrouvé leur place dans le mausolée.

- **Au Liban (Bikfaya), Secourir des familles réfugiées du sud du pays**

Les Sœurs de la Sainte Famille Française ont ouvert un grand dortoir dans leur couvent pour accueillir les familles de réfugiés venues du Sud Liban, de la Bekaa ou de la banlieue sud de Beyrouth. L'aide financière de L'Œuvre d'Orient a permis aux religieuses d'acheter des matelas et des housses de matelas, des couvertures, draps et oreillers ainsi que des serviettes de toilette pour les 150 personnes déplacées.

- **En Arménie (Chirak), Offrir des perspectives d'avenir à la jeunesse**

Dans la région de Chirak, encore marquée par les séquelles du séisme de 1988, les jeunes peinent à s'insérer dans la vie active. Les former dans des domaines tels que la boulangerie, la pâtisserie, l'hôtellerie et les activités liées à l'agrotourisme est essentiel alors que le tourisme est un atout économique du pays. Cette année, 44 jeunes et 20 entreprises locales ont bénéficié de ce projet mené avec la fondation Miassine.

- **En Israël (Haïfa), Permettre au prêtre de visiter ses 14 000 fidèles**

Le père Émile Rohana avait besoin de changer de véhicule pour servir avec efficacité les 14 000 fidèles de la paroisse grecque melkite St Elie d'Haïfa disséminés entre le village d'Isfiya et Haïfa. Après avoir vendu son ancienne voiture et grâce au soutien financier de L'Œuvre d'Orient, il a pu en acheter une nouvelle ce qui lui a permis de développer son ministère.



*Inauguration de l'église Al Tahira, Mossoul, 16 octobre 2025, J-M Gautier, Hans Lucas*

## 6 Mesure d'impact

Face au constat d'une dégradation des conditions économiques et de livraison d'électricité au Liban, qui impactent très fortement l'équilibre financier des écoles, L'Œuvre d'Orient a décidé, début 2022, de lancer un programme photovoltaïque, dans un premier temps sur le Liban, avec le Fonds des Ecoles d'Orient (FEO) puis avec la fondation IF, élargi en 2024 à l'Égypte avec également le FEO, puis avec la Fondation CMA-CGM et, en 2025, à la Syrie.

### 6.1 Contexte

Le Programme consiste à concevoir et développer des projets performants dans la durée, adaptés aux besoins de chaque école pour minimiser l'impact des coupures de courant électrique, de générer des économies d'énergie dans la durée (30 ans) et de financer les investissements correspondant directement et avec l'appui des sponsors intéressés.

Pour ce faire, L'Œuvre d'Orient a mis en place une équipe de gestion de ces projets et conclu un accord d'assistance technique avec l'Association Energie Assistance France qui mobilise des experts bénévoles salariés et retraités d'Engie, spécialisés dans le domaine photovoltaïque.

Concrètement, pour chaque projet, l'équipe-projet, réalise une analyse de la situation de chaque école, définit en conséquence une solution adaptée, à partir de visites sur site des écoles, de leur fonctionnement (périodes d'ouverture pendant l'année), des consommations passées pouvant donner lieu à l'installation de compteurs de mesure permettant de définir les courbes de consommation journalière sur une période significative. Sur cette base et en fonction des spécificités réglementaires de chaque pays, l'équipe :

- définit une solution adaptée à chaque école, en fonction des allocations disponibles
- organise sur la base de cahier des charges techniques précis, la consultation d'entreprises locales préalablement sélectionnées,
- analyse les résultats de la consultation et propose une adjudication à l'école qui signe le contrat de travaux avec l'entreprise retenue,
- met en place en liaison avec les sponsors les subventions accordées pour chaque école,
- assure le suivi des travaux et supervise la réception de ceux-ci et leur performance initiale et,
- accompagne et conseille l'école sur les moyens à mobiliser en matière d'entretien maintenance, puis en termes de suivi de performances.

### 6.2 Résultats à fin 2025 :

- **157 projets** réalisés ou en cours de réalisation depuis 2022 par l'équipe-projet;
- **Représentant un investissement de 5,8 M€**, gérés directement par l'équipe-projet, financés à 54% en fonds propres, 33% via le soutien de l'État français et 13% par d'autres partenaires, dont principalement la Fondation IF, la Fondation CMA-CGM, la Région Sud et le Département de la Vendée.
- Par ailleurs, L'Œuvre d'Orient a financé, depuis 2021 et sur fonds propres, **73 projets** ayant une composante photovoltaïque pour un montant total de **2,2 M€** gérés directement par les bénéficiaires.

- **5 ans de retour sur investissement** pour le programme Energie solaire au Liban et en Egypte entre 2022 et 2024, avec une durée de vie minimale estimée à 30 ans pour les panneaux solaires et à 15 ans pour les batteries et onduleurs.
- **Limitation de l'impact des coupures d'électricité** (2 à 6h d'électricité publique au Liban) ;
- **Réduction de la pollution** (notamment CO<sub>2</sub> et particules fines liées aux centrales électriques thermiques nationales et aux groupes électrogènes des écoles et donc des cancers du poumon, en hausse au Liban) ;
- **Rendement énergétique optimisé** des générateurs qui, du fait des batteries peuvent tourner à puissance nominale avec une consommation très significativement réduite;
- **Sensibilisation aux économies d'énergie** (auprès des élèves et du personnel) ;
- **Appui aux écoles et soutien technique** (visites techniques, suivi en ligne, proposition de contrats de maintenance).

Pays	Année	Projets	Invest. (k€)	Bénéficiaires	Autonomie moy	Economie (k€ / an)	ROI	Economies CO <sub>2</sub> (t / an)
Liban	2022	20	1 015	11 337	Données manquantes			
Liban	2023	25	1 250	16 555	69 %	267	4,7	659
Liban	2024	59	2 192	27 385	76 %	420	5,2	1 035
Egypte	2024	18	427	21 322	89 %*	67*	6,3*	587*
Liban	2025	23	515	13 342	Données à venir			
Égypte	2025	7	160	6 741				
Syrie	2025	5	240	2 464**				

\* Les données pour l'Egypte sont prévisionnelles à cause du manque de recul, avec l'hypothèse prudente d'une augmentation limitée du prix de l'électricité. Les données au Liban sont des estimations basées sur les données réelles d'exploitation. L'autonomie pour les systèmes on-grid en Egypte prend pour hypothèse le netmetering tel qu'il est en vigueur actuellement.

\*\* Les bénéficiaires des hôpitaux ne sont pas comptés ici car il est difficile de les comparer aux nombres d'élèves d'une école

Compte tenu de ses résultats positifs, le Programme est en cours d'élargissement pour l'année 2026 auprès de 35 écoles, avec une ouverture plus importante à la Syrie.



*Ecole du Centre Sainte Bakhita, Le Caire, 13 octobre 2025*

## 7 Partenariats et collaborations

Comme évoqué, L'Œuvre d'Orient travaille étroitement avec les Pouvoirs Publics français, notamment via sa participation au Fonds des Ecoles d'Orient (FEO), constitué avec le Ministère des Affaires étrangères et de l'Europe.

Géré de manière paritaire entre les Pouvoirs Publics et L'Œuvre d'Orient, chacune des parties a, en 2025, apporté 2 250 k€ à ce fonds-concours, lui permettant ainsi de soutenir de nombreuses écoles francophones du Moyen-Orient.

Par ailleurs, L'Œuvre d'Orient est membre fondateur de la Réunion des Œuvres d'Aides aux Églises Orientales (ROACO) sous l'égide du dicastère des Églises orientales (Vatican), membre du Centre International Catholique de Coopération avec l'UNESCO (CICC) et du Conseil National de la Solidarité (Conférence des Évêques de France).

Enfin, L'Œuvre d'Orient est certifiée ECHO (fonds humanitaires de l'UE) avec l'engagement du respect des principes de l'action humanitaire de l'UE et accréditée auprès de l'UNESCO pour la sauvegarde du patrimoine immatériel.



*Ecole Sainte Anne des Sœurs de la Charité de Besançon, Sakahini, Egypte, 15 octobre 2025*

## 8 Effectifs et Bénévolat

Les effectifs en équivalents temps-plein et en moyenne annuelle se présentent comme suit :

Equivalents temps-plein	2025			2024
	En France	A l'étranger	Total	Total
Salariés	50.4	4.0	54.4	47.2
Bénévoles	8.6	43.1	51.7	67.7
Dont Au siège	4.6	..	4.6	4.6
Dont Cours de français	1.0	..	1.0	0.9
Dont Délégués diocésains	3.0	..	3.0	3.5
Dont Bureaux-pays	..	5.3	5.3	5.1
Dont Volontaires	..	37.8	37.8	53.7
<b>Total</b>	<b>57.0</b>	<b>47.1</b>	<b>106.1</b>	<b>114.9</b>

Maillons clés de la chaîne associative, les 393 bénévoles (en nombre de personnes) apportent une contribution déterminante à la vie de L'Œuvre d'Orient. Au titre des faits marquants de l'exercice en la matière, on peut citer le retrait de Bruno Meltzheim qui a assuré, pendant des années, les services d'administrateur, de trésorier puis de responsable bénévole du Service des Volontaires et auquel L'Œuvre exprime à nouveau tous ses remerciements.



Crèche de la Sainte Famille de Bethléem, 2024-2025

## 9 Remerciements

Enfin, toutes ces actions n'ont pu être déployées que grâce à l'engagement des adhérents, salariés, bénévoles, partenaires, donateurs et testateurs, à l'ensemble des entreprises partenaires ainsi qu'aux financeurs publics et privés de L'Œuvre d'Orient, auxquels nous adressons naturellement notre reconnaissance et nos remerciements, pour la confiance qu'ils nous ont manifestée et qui nous a permis d'accompagner et d'aider les chrétiens d'Orient.



*Soutien spirituel et psychologique, Kyiv, Ukraine, décembre 2025*